

中国两类清真寺建筑对比浅析

A Contrastive Analysis of Two Forms of Mosque in China

撰文 樊璐 法国欧博建筑与城市规划设计公司 深圳市欧博工程设计顾问有限公司

摘要 分析总结中国的清真寺在建筑群功能组成、建筑朝向和装饰内容方面所具有的共同特点。通过对中国传统风格清真寺和阿拉伯风格清真寺的院落布局、建筑造型结构、室内装饰手法和材质运用等方面的对比论述，发掘清真寺在中国所形成的不同地域性建筑风格及其背后的文化内涵。

关键词 清真寺 建筑风格 中国 伊斯兰 对比

1 我国清真寺的建筑风格

作为伊斯兰文化独特的建筑表现形式，清真寺因传播途径的不同和我国南北地域文化的影响而演变出两种不同风格（图1）：一类是中国传统风格清真寺，传承了中国古建筑群四合院布局形式、木结构建筑构造和古典园林布局特征，主要分布于中国大部分穆斯林聚居区；另一类是阿拉伯风格清真寺，在平面布置、外观造型和细部处理上更多的保留了阿拉伯建筑的形式和风格，主要分布在新疆、宁夏等西北少数民族聚居区。本文将就这两类清真寺的异同进行对比。

2 我国清真寺建筑的共同点

2.1 清真寺建筑群组成

清真寺多建于穆斯林聚居地，反映出中国穆斯林“围寺而居”的特点。从清真寺建筑群的组织来看，这两类清真寺一般都有寺门、礼拜大殿、邦克楼、沐浴室等。礼拜大殿是清真寺的主体建筑，在整个建筑群中体积最大，其内部有圣龛¹及宣教台²；邦克楼用于召唤穆

林前来礼拜，通常是清真寺内的最高建筑；沐浴室是供穆斯林礼拜前作大小净的地方。

2.2 清真寺建筑朝向

由于穆斯林礼拜时都必须面向位于西方的伊斯兰教圣地——麦加，因此清真寺礼拜大殿多坐西朝东，而圣龛均背向西面。如南京净觉寺，虽然入口门楼坐北朝南，但主体建筑仍坐西朝东。又如湖北武昌起义街清真寺殿门面向东北，为了遵循向西方朝拜的教规，礼拜大殿采用六角形六方重檐的围廊式建筑风格，使得室内圣龛恰好安置在正西方位，既符合伊斯兰教朝拜方向的要求，又因地制宜地赋予了中国地域特色。

2.3 清真寺建筑装饰内容

伊斯兰教坚决反对偶像崇拜，这使伊斯兰艺术形成了具有象征意义的装饰化风格。这两类清真寺建筑的室内格调无论是华丽还是素雅，均采用美化的古兰经文和大面积的彩色几何或植物图案作为装饰，从而明显有别于其他宗教建筑（图2）。



广州怀圣清真寺



新疆某清真寺

图1 中国的两种不同风格的清真寺



图2 伊斯兰风格建筑装饰纹样

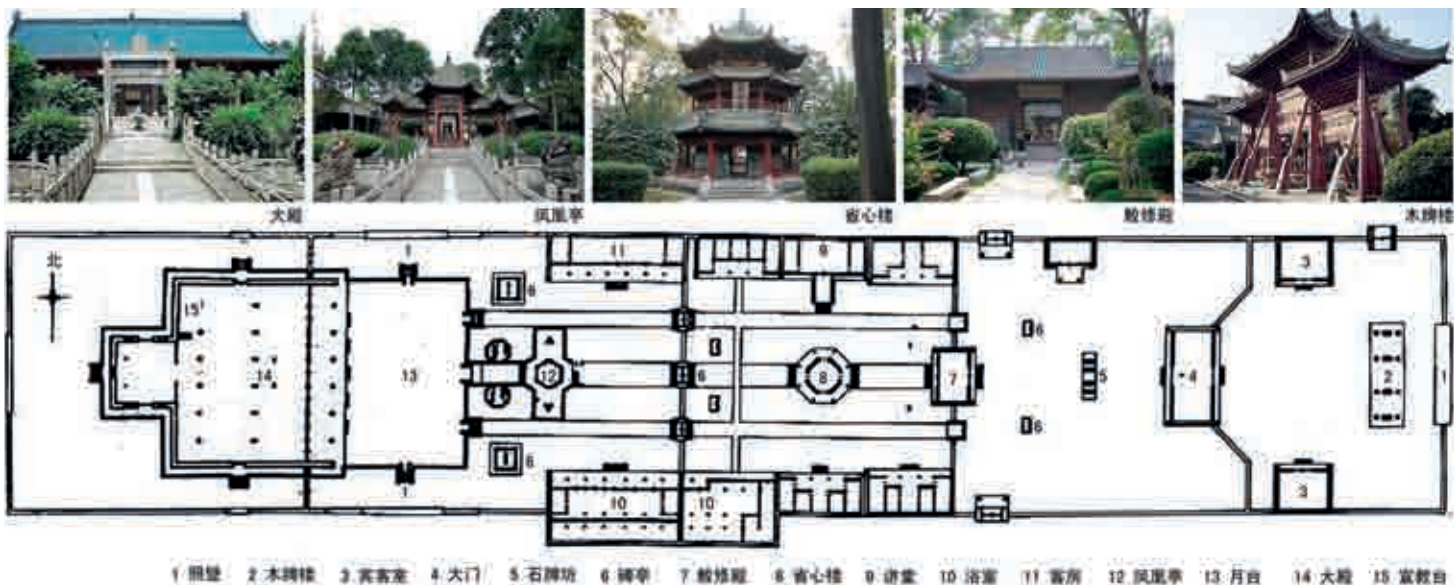


图3 西安化觉巷清真寺院落结构

3 我国两类清真寺建筑的差异性

由于伊斯兰文化在中国的传播存在地域和时间差异，因此中国的清真寺又发展出各自不同的特征，大体可以分为两种类型：中国传统风格清真寺和阿拉伯风格清真寺。它们在寺院布局，建筑造型及室内装饰等方面有许多不同之处。

3.1 中国传统风格清真寺建筑特征

3.1.1 四合院式院落布局

中国传统风格的清真寺充分融合中国古典院落布局形制，总体布局形成了轴线纵深串连多重四合院的形式。由于穆斯林朝拜的方位要求，礼拜大殿需坐西朝东，从而整个清真寺建筑群的主轴线多为东西走向。中心建筑布置在院落的几何中心，强调中轴对称。其他院落设置门楼、厅、牌坊等，空间通透。整体表现出来的是一组完整的空间序列和层层深入的宗教氛围。

以我国现存规模最大、保存最完整的中国传统清真寺建筑群——西安化觉巷清真寺为例。全寺布局呈东西向长方形，分五进院落，每进庭院均为四合院模式，由楼、台、亭、殿前后贯通。第一进院落正中的砖砌大照壁是全寺中轴线的起点。经过第二进院落的敕修殿，就

可以看见位于第三进院中央的一座八角琉璃攒尖顶的邦克楼——省心楼。再穿过第四进院落的凤凰亭，第五进院落的礼拜大殿便映入眼帘。它位于全寺中轴线的顶端，体量巨大，可容纳千余穆斯林做礼拜。纵观整座清真寺，中轴线的两侧依次排列着各式碑楼、石坊、门楼、南北对厅和厢房等附属建筑，秩序井然，气势连贯。庭院与建筑比例恰当，色调和谐统一，空间开敞通透，有力地烘托了这座别具中国古典韵味的清真寺建筑群的宗教氛围（图3）。

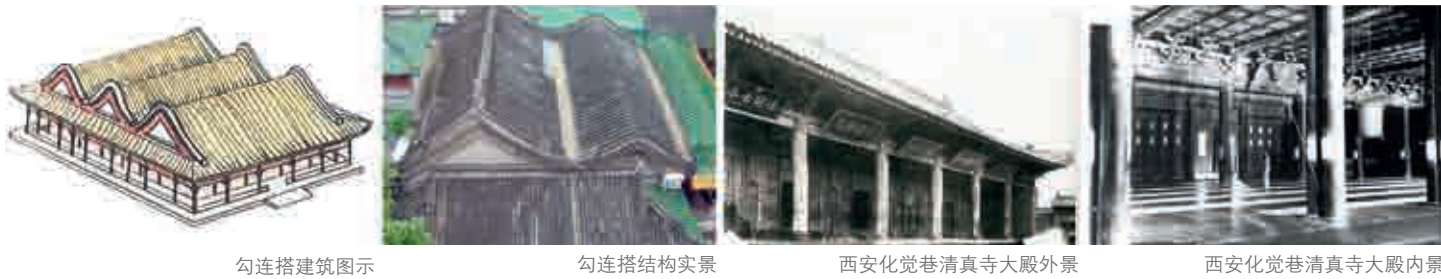
这种四合院式布局的特点是院落循序渐进，空间深邃雄伟；建筑布局规整，气氛严肃且富于序列感；再搭配殿内华丽精致的阿拉伯文雕刻藻饰，使中国传统建筑和伊斯兰建筑艺术风格完美地结合在一起。

3.1.2 传统形制的建构风格

除了整体布局，中国传统木构建筑结构体系和屋顶形式在清真寺寺门、邦克楼和大殿建筑中均有反映。明代以后，阿拉伯式的拱券大门就逐渐被中国式的寺庙大门所取代。这类大门多为三层木塔式建筑，部分地区在寺门之上起楼兼做邦克楼，如宁夏同心清真寺和上海松江清真寺的寺门。除了寺院大门，阿拉伯尖塔式邦克楼也多为中国传统砖木结构的阁楼式建筑所代替，如北京牛街清真寺、山东济宁东大寺、



图4 中国风格的寺庙大门及邦克楼



勾连搭建筑图示

勾连搭结构实景

西安化觉巷清真寺大殿外景

西安化觉巷清真寺大殿内景

图5 勾连搭建筑结构及化觉巷清真寺大殿



中国古典园林——留园

伊斯兰风格园林——泰姬陵

凤凰亭建筑图示

凤凰亭实景

图6 中国风格庭园景观



临夏清真寺龙凤照壁

北京牛街清真寺大殿内景

图7

四川成都鼓楼街清真寺中的邦克楼（图4）。

清真寺主体结构复式化，由前卷棚、中大殿、后窑殿三部分组成，以砖木混合结构为主。殿顶富于变化，悬山式和硬山式多为乡间小寺采用，建筑面积较大者多采用歇山式和庑殿顶，也有部分大寺殿顶结构更为复杂，集多种形制于一体。如现已不存的山东济宁西大寺，由卷棚顶、庑殿顶和两个重檐歇山顶勾连搭接而成。卷棚居前，三面敞开，勾连搭于正殿前檐。正殿为单檐歇山式建筑，其后檐连接着三层后殿，殿正中设有圣龛，上部为六角攒尖式窑顶（图5）。再如西安化觉巷清真寺大殿，屋顶也为“勾连搭”³式，27.6m进深的前殿分为前后两跨，屋顶由前后两座歇山顶串连构成，再与后窑殿东西向的歇山顶相连，形成一组尺度适宜、形态丰富的大屋顶。屋顶飞檐向上微翘，与宽厚的主体和阔大的月台形成稳重大气的大殿建筑构图。

3.1.3 古典风格的庭院

中国风格清真寺的内庭院也因极富中国田园情趣而独具一格。为体现不避世俗、注重现实的生活态度，在寺院内遍植花草树木，设置香炉、鱼缸，立碑悬匾，堆石叠翠，掘地架桥，营造“小桥流水”的

雅韵。不同于伊斯兰园林大多采用矩形、十字形等几何庭园，中国风格的园林在空间营造上突破园林实体的空间局限，运用延伸空间和虚实空间的手法把园内空间和自然景致扩展融合，并通过对园林小品建筑动态活泼的形态塑造，展现出多点透视的丰富空间。例如西安化觉巷清真寺的凤凰亭位于第四进庭院中央，承袭中国传统木牌楼手法，主亭平面呈六角形，飞檐攒尖顶，形若凤头。两座边亭平面呈三角形，三亭相连，左右翘翼，宛若凤凰展翅，风格轻巧，造型特异，极富庭园趣味，缓解了礼拜大殿严肃的宗教气氛（图6）。

3.1.4 室内彩绘艺术

在室内装饰中，这类清真寺多以古兰经文、几何或植物图案作为装饰内容。然而受中国传统文化影响，装饰纹样中也逐渐出现了龙、凤、鸟、蝶等中国汉文化中象征吉祥的符号。如临夏清真寺的龙凤照壁和兰州和平清真寺大殿内的彩蝶浮雕装饰。在表现手法上，中国风格清真寺将伊斯兰装饰风格与传统建筑装饰手法融会贯通，多以精湛的彩绘艺术营造庄严华贵的伊斯兰宗教氛围。北京牛街清真寺大殿就是这类彩绘装饰艺术的杰作，殿内以朱红为主色，圣龛极为精致华丽，火焰拱券上雕刻的经文贴以金箔，纵横交错，全殿天花彩绘百余幅，绿底红边，沥粉贴金，

充分表现了中国清真寺彩画装饰的独特手法(图7)。

3.2 阿拉伯风格清真寺建筑特征

由于新疆是“丝绸之路”的重要交通枢纽,文化形态受到中亚伊斯兰文化的较大影响,并且自然环境和民族构成方面和中国其他地区有着明显的差别。因此,新疆的清真寺建筑无论是建筑布局、结构形制还是内部装饰都具有浓厚的维吾尔族文化传统和阿拉伯特色。

3.2.1 简洁的院落布局

新疆当地民居建筑布局自由,以庭院为中心,其他用房根据需要向外扩展,没有正屋侧厢之分,开间进深也没有规定模数。受到这一影响,这类清真寺平面布局不同于中国传统清真寺曲折深邃的重重院落,不刻意追求中轴线及对称模式的布局。经过门楼,迎面即是礼拜大殿;附属建筑很少,小寺只附有阿訇住所,大寺多附有宗教学校。如新疆最大的清真寺艾提尕尔清真寺,整体布局形态简洁清晰,自然流畅。其入口建有高大的穹窿顶拱门及邦克楼,内部由礼拜堂、讲经堂和其他附属建筑物组成。进入寺门穿过一个八角形门厅,内有一个大庭园,园内设有两个水池,四周白杨桑榆繁茂,环境清静幽雅。南北两侧各有一排讲经堂,礼拜大殿坐落在寺院西部的一个高台上,建筑古朴大气(图8)。

3.2.2 阿拉伯风格建筑造型

阿拉伯风格的清真寺在建筑造型上也与中国风格清真寺迥然不同。有的门楼体量高大,常砌成尖拱壁龛并装饰有复杂精致的几何图案。门楼两侧一般各有一座圆形尖塔状邦克楼,多为砖砌筒式结构,与大门相连,平面为圆形,塔身下部大,逐层缩小,端部以穹窿圆亭收尾,饰一弯新月。门楼和邦克楼冲破蓝天白云,塑造了城市优美而特别的天际轮廓,这一建筑语言也成为阿拉伯风格清真寺的永恒元素。有的

和周围民居房屋并联在一起,一般有一个简单的拱形门,两侧配有砖砌圆柱小塔楼,朴素自然,很民居化。

与门楼相比,清真寺大殿造型就显得比较古朴典雅。由于新疆地区雨水少、风沙大,因此大殿多为平顶密柱小梁式结构,不受中国传统脊式屋顶的束缚和制约,平面布置灵活随意。一般分内外两殿,木柱林立,用以支撑硕大的平顶。新疆艾提尕尔清真寺大殿采用平顶敞廊、内外礼殿结合的形式。夏天在外殿做礼拜,冬天在内殿做礼拜。雕花木柱支撑着顶棚,柱上凸刻有维吾尔族风格的花纹图案。内外殿的隔墙上砌筑有桶状券形窗洞,使室内外空间交融渗透,突出了清真寺建筑的丰富性,也融合了当地的空间处理手法(图9)。

在建筑立面构图上,这类清真寺也不刻意追求构图对称。如新疆吐鲁番苏公塔(又称额敏塔)由一个古塔和清真寺两部分组成。古塔位于门楼一侧,灰砖结构,塔身呈圆柱形,自下而上,逐渐收缩。塔高37m,底部直径10m,周身装饰有十几种砖花拼成的植物及几何图案,美观大方,富有韵律感。旁边的清真寺寺门朝东,矩形内嵌套尖顶拱形。古塔和寺门之间仅有一段院墙相连,墙上无任何装饰。整个建筑群以辽阔的戈壁为背景,不对称的布局更加突出了苏公塔的庄严雄伟,与古朴的寺门构成动态平衡,伊斯兰风格浓郁(图10)。

3.2.3 阿拉伯风格建筑装饰

阿拉伯风格清真寺主要以伊斯兰传统图案为素材,但在表现手法上具有浓厚的民族特色。这类清真寺室外多用花式砌砖和琉璃拼贴,室内多用石膏浮雕、木雕以及彩绘等装饰手法。

在新疆,当地的清水黄砖是砌砖拼花的主要材料。砖块被磨制成菱形、六角、八角形等,再拼砌组合成多组图案,装饰于尖塔、外墙、面房檐等处。吐鲁番的苏公塔是运用花式砌砖装饰手法的经典。其塔

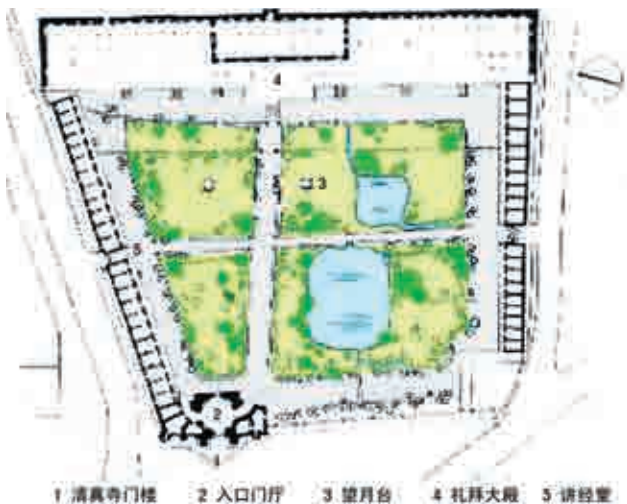
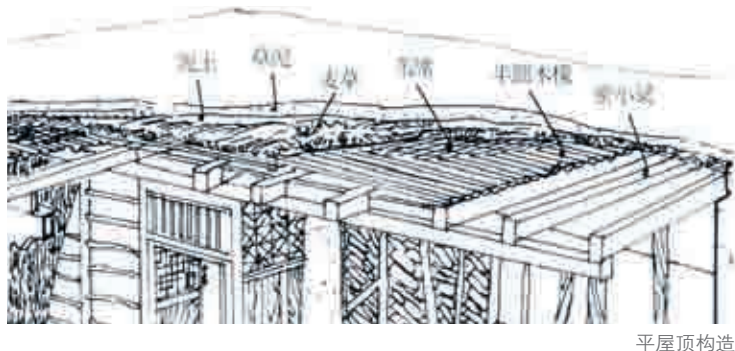


图8 新疆喀什艾提尕尔清真寺的平面布局



平屋顶构造



寺门和邦克楼

艾提尕尔清真寺外殿

图9 阿拉伯风格清真寺建筑造型



图10 新疆吐鲁番苏公塔外观



苏公塔邦克楼花式砌砖



彩绘藻井

石膏浮雕和彩绘艺术的结合

图11 阿拉伯风格清真寺建筑装饰

身通体由型砖镶嵌，构成了十多种不同的砖花图案，有十字花纹、山纹、石榴纹、水波纹、菱形纹等。每组图案围绕塔身布置，宽窄不一，使得古朴的苏公塔看起来高俊雄伟，而成为清真寺建筑的精品。

石膏浮雕虽然没有砖花坚固耐久，但形式多样，操作简单，一般做成石膏花带、透空雕花等，如喀什卡赞奇牙尔别希街清真寺壁龛及其四周皆为洁白的石膏雕花，并在其中饰以蓝、红底色，在光影的映衬下，形成热烈、鲜明的氛围。木雕多用于院落门面、木制窗格及梁枋檐柱的装饰，多用阴线刻、浅浮雕、透雕和贴雕等手法，常与彩绘并用，显得细腻丰富，瑰丽多姿。

和中国风格清真寺一样，阿拉伯风格清真寺建筑也广饰彩画，从门扉、前廊、藻井、梁枋到木柱，均用浓彩绘制出花卉、水果、花瓶、风景及几何图案。这些彩画以绿、白、蓝色为主，多采用对比鲜明的互补色彩绘成，表现出强烈的伊斯兰色彩文化。如库车清真寺大殿，

木柱油饰为褐色、蓝色或绿色，而顶上梁枋却用白色，显得朴素淡雅。内殿藻井中绘有花卉、几卷草、藤蔓、几何、经文图案等，色彩瑰丽，匠心独具（图11）。

除了常见的宗教装饰纹样，日常生活中的事物也被借鉴和运用到清真寺装饰中。工匠们运用各种艳丽色彩，将本土植物如巴旦木、石榴及生活用品等，经过巧妙的艺术造型处理彩绘入画，使人强烈地感受到维吾尔人民热爱生活、热爱自然的情趣。

4 结论

历经千年，清真寺作为伊斯兰宗教文化和中国传统文化相互影响、相互渗透的建筑表现形式，已成为一种独特的中国伊斯兰文化现象流传至今。作为承载宗教物质与精神寄托的双重栖所，对清真寺建筑的研究是为了更好地保护原有经典，并创作出尊重宗教信仰、继承传统而又禀赋现代地域文化灵魂的新建筑。AT

注释

- 1 圣龛是清真寺礼拜殿的设施之一，一般设于礼拜殿后墙正中处的小拱门，朝向伊斯兰教圣地麦加的克尔白，以表示穆斯林礼拜的正向。
- 2 宣教台是一种木质宗教器具，装饰豪华。通常由做礼拜时的领拜人在其上向穆斯林们讲解古兰经中的内容。
- 3 勾连搭是将两栋或多栋建筑的屋顶前后连系在一起的结构形式，其作用是扩大建筑室内的进深，常用于寺庙大殿的屋顶结构。

图片来源

图2源自 <http://hi.baidu.com/cqsart/item/f527ab10c14a3343e65e064e>

图5 源自<http://www.memoryofchina.org>

其余均为作者拍摄。

参考文献

- [1] 王小东. 伊斯兰建筑史图典[M]. 北京: 中国建筑工业出版社, 2006: 148-156.
- [2] 刘海燕. 论伊斯兰庭园艺术[J]. 华中建筑, 2008 (8): 220-222.
- [3] 王小东. 西部建筑行脚[M]. 北京: 中国建筑工业出版社, 2007: 252-254.
- [4] 陆俊. “变”的精神——谈中国内地传统清真寺建筑[J]. 新建筑, 2002 (6): 56-59.
- [5] 宋靖华. 收藏喀什[M]. 北京: 中国电力出版社, 2008: 80-95.
- [6] 依马木吾山·阿布拉, 王小凡. 清真寺建筑的地域特色解读与比较——分析新疆清真寺与内地清真寺[J]. 华中建筑, 2009 (10): 154-158.
- [7] 狄广可. 人性的绿色-伊斯兰建筑色彩[D]. 南京: 南京师范大学美术学, 2007.
- [8] 赵海春, 王月英, 谢秉宏. 中国传统清真寺的建筑文化——以化觉巷清真寺为例[J]. 陕西建筑, 2007, (9): 7-9.
- [9] 剑春. 中国清真寺的建筑风格[J]. 丝绸之路, 1998, (6): 42-44.
- [10] 张国云. 不同文化语境下的伊斯兰建筑[J]. 新疆大学学报, 2006, (1): 90-91.
- [11] 王其钧. 中国古建筑语言[M]. 北京: 机械工业出版社, 2007.25-40.
- [12] Bernard, L. and B. Churchill. Islam: The Religion and the People[M]. United States: Wharton School Publishing. 2009: 125-128.