



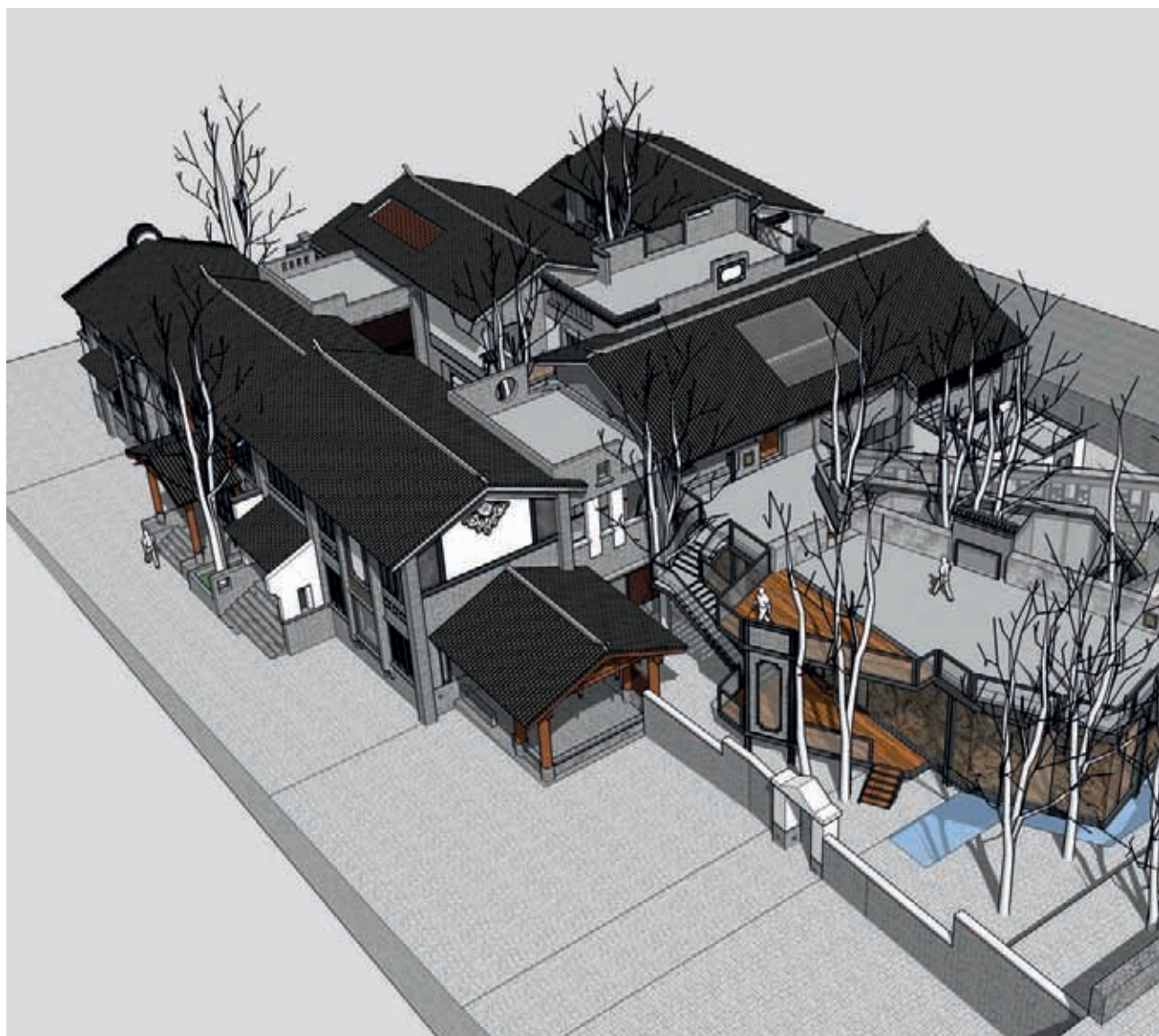
Tea House of Taoyuanju Courtyard A in Dali

建筑“地点性”的表达 ——大理古城“桃源居A栋茶室”

撰文 翟 辉 昆明理工大学建工学院 见地工作室

袁泽艺 云南中建人文建筑设计研究院有限公司 见地工作室

2013云南卡瓦格博建筑创作奖·一等奖
YUNNAN KAWAKARPO AWARD



翟辉

昆明理工大学建工学院建筑学系主任、教授，见地工作室主持建筑师、一级注册建筑师、注册规划师。主持完成设计项目：丽江束河保护更新规划、束河丽水阳光酒店、昆明万兴印象、成都美食嘉年华、惠州金海湾·红树林酒吧街、大理武庙会、大理桃源居（玖和院）、沙溪兰林阁酒店、大理市级行政中心、昆明世博低碳中心、普者黑游客服务中心等。

袁泽艺

云南中建人文建筑设计研究院有限公司建筑师，见地工作室主创建筑师。主创完成设计项目：束河主题会馆、惠州金海湾·红树林酒吧街、大理桃源居A栋、沙溪兰林阁酒店、昆明世博低碳中心等。

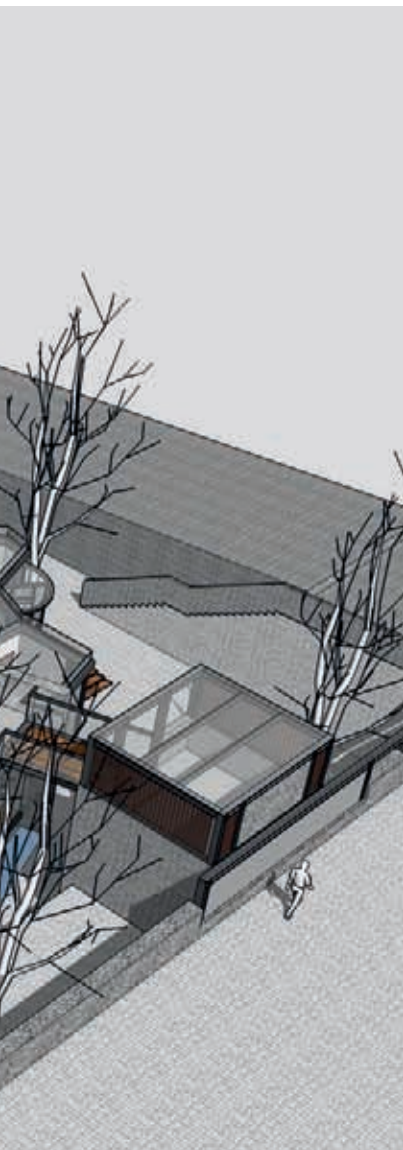


摘要 通过对地域性、地点性、批判的地域主义等相关概念的辨析，结合大理古城“桃源居A栋茶室”的创作实践，指出建筑设计应该特别关注契合时空背景的“地点性”。

关键词 大理古城 地域性 地点性 批判的地域主义

见地工作室成立十年来，我们一直在做所谓的“地域性建筑”创作，时间久了，同类型设计做多了，才慢慢意识到我们所做的“地域性建筑”创作的途径是那么的单一：乡土建筑+民族文化→地方象征符号→地域特色→地域特性→“地域性建筑”。大理古城“桃源居A栋茶室”的原设计方案就是按照这样的套路切入、发展的，“L”形建筑体量与主体建筑形成院落围合，虽然满足了与桃源居其他建筑融为一体，却忘记了那些曾经属于大理“榆安园”¹的树木，而且缺乏批判与反思。它也许是“地域性建筑”，但肯定不是“地点性建筑”。

我们通常认为建筑的“地域性”同“民族性”难以严格区分，因为它们似乎都建立在“传统”之上——地域性建筑就是能反映某特定地理空间传统文化特色的建筑。正是这样一种“共识”，使得我们所谓的“地域性建筑”大多还停留在“再现民族风格”的“传统地域主义”²阶段，并且其中的地理空间范围和民族文化传统往往难以具体、明确。



桃源居A栋茶室西北鸟瞰图



桃源居原方案整体鸟瞰图

在建筑学中文献中，地域性、地区性和地方性是可以互换的，多数情况它们都对应对应着同一个英文词 regionalism (regionalism/regional)。仔细辨识，地域性（地区性）是指特定地理空间所具备的鲜明特性和领域属性（territoriality），与普世性（universality）相对。地方性对应英文 locality (local)，与全球化（globalization/global）相对。而地点性对应英文 placeness，是指“地点”的独特性，与“场所性”类同，与“场所失落”（displace）相对。

单军说，地点性是“建筑学一个最基本的特征”，“将建筑‘嵌入’场地，表明了建筑与具体地点相对应的‘地点性’”，“我们可以将地点性视为地区性的一种特殊情形”。^[1]笔者则认为，“地点性”的内涵和外延应该大于“地域性”，更接近“批判的地域主义”的要素界定，它既关注具体确定的地点“文本”特性，也强调文本间的协调整合；既是对本土建筑的自觉，也是对全球化国际风格的抵抗。

参照弗兰姆普敦提出的在建筑设计中可以被识别为“批判的地域主义”的“七要素”：1) 进步和解放而非伤感怀旧；2) 场所和“领域感”而非“目中无人”；3) “建构”现实而非“布景式”插曲；4) 对地形和气候的表达反应而非万能普适；5) 多种感觉体验而非视觉唯一；6) 对地方和乡土要素的“再阐释”而非“煽情模仿”；7) 普世文明下的文化繁荣而非封闭状态下的孤芳自赏。我们认为：地点性 = 地域性(空间) + 地方性(文化) + 场所性(人文) + 现代性(技术) + 历时性(时间)。

基于以上理论思考，我们认为在“桃源居 A 栋茶室”的建筑设计中有必要着重强调“地点性”，主张一种追求“此时、此地、此人、此情”的建筑创作价值取向——既注重差异性也强调相似性，既注重历史性更强调历时性，既注重文化性也强调技术性，既注重局部更强调调整体，既注重外显部分也强调内隐部分。设计以还生活在场地上的树木为第一出发点，并以两棵树木为参照点，两点成直线，分析建筑形态对原有树木的影响，得出建筑形态生成的平面辅助线，建筑被逻辑地“嵌入”了场地并与之融为一体。

项目位于大理古城“洋人街”西段南侧原“榆安园”片区，紧邻大理古城墙遗址，原有林木茂密，两棵百年大青树屹立其西边界，环境资源得天独厚。在设计会所茶室时充分尊重场地，关注确定地点的“文本”特性，将建筑“嵌入”场地，尝试在“熟悉化”基础上的“陌生化”处理，希望提供更多的可被识别为批判的地域主义的“要素”，从而使建筑的“地点性”得以凸显。设计摒弃对地方建筑民族文化的简单模仿，建筑形式并非以传统大理白族民居为出发点，而是以场地保留树木为切入点，强调文本间的协调整合和对环境的多重体验，逻辑生成建筑形态，巧妙安排建筑功能，每个包间的位置和开窗方式都一一对应保留树木。除了保留树木，已建成的两层白族风格的建筑也是设计所需要面对的问题，一方面，会所屋顶一部分作为上人屋面，组织交通可与已建成建筑（茶室部分）联系，共享树荫平台，另一部分则是根据包间和走廊的使用功能采用玻璃屋顶，达到“赏干、赏叶、赏枝”的目的；另一方面，



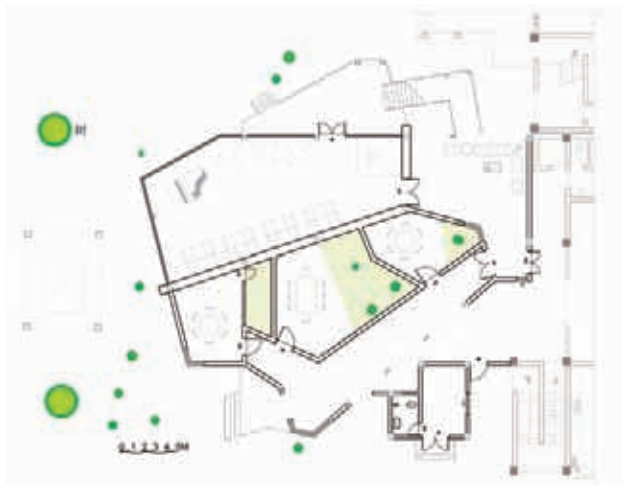
桃源居总平面图



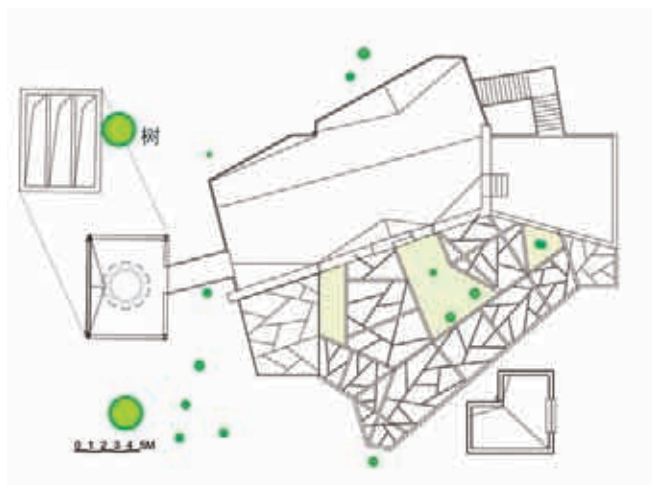
原方案总平面图 (建筑与树木的关系)



原榆安园



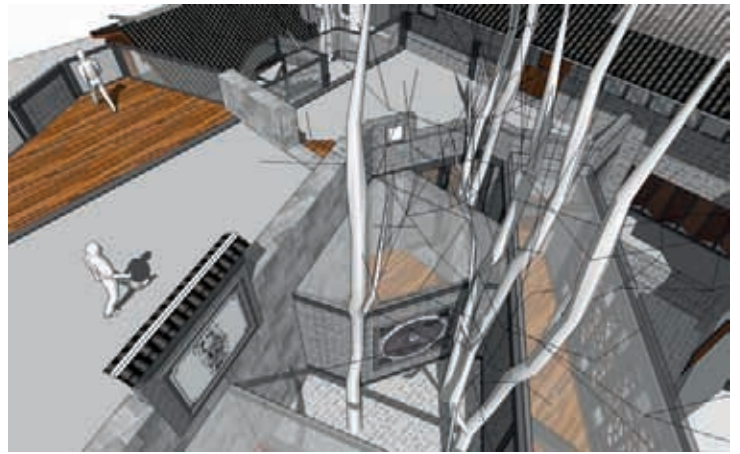
一层平面图-建筑与树



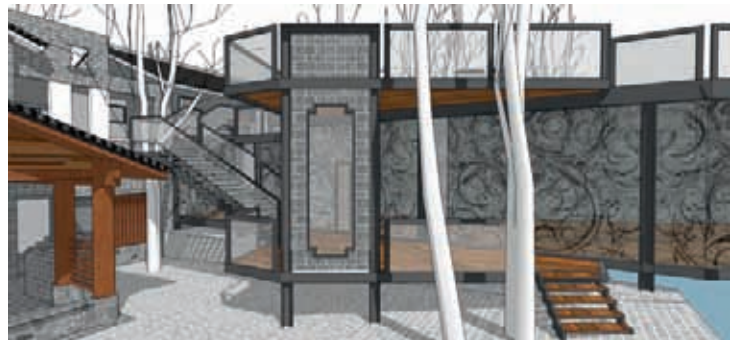
屋顶平面图-建筑与树



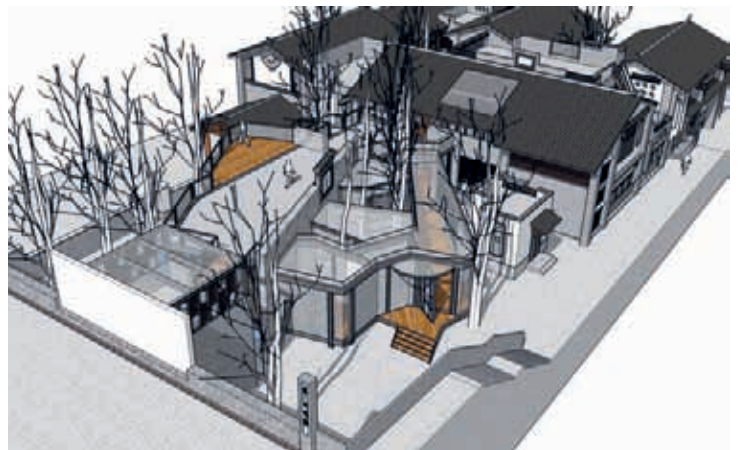
因树而成-建筑生成逻辑分析



玻璃顶与树



地方要素的“再阐释”



钢结构和玻璃的应用-“轻轻地”融入环境



南立面图



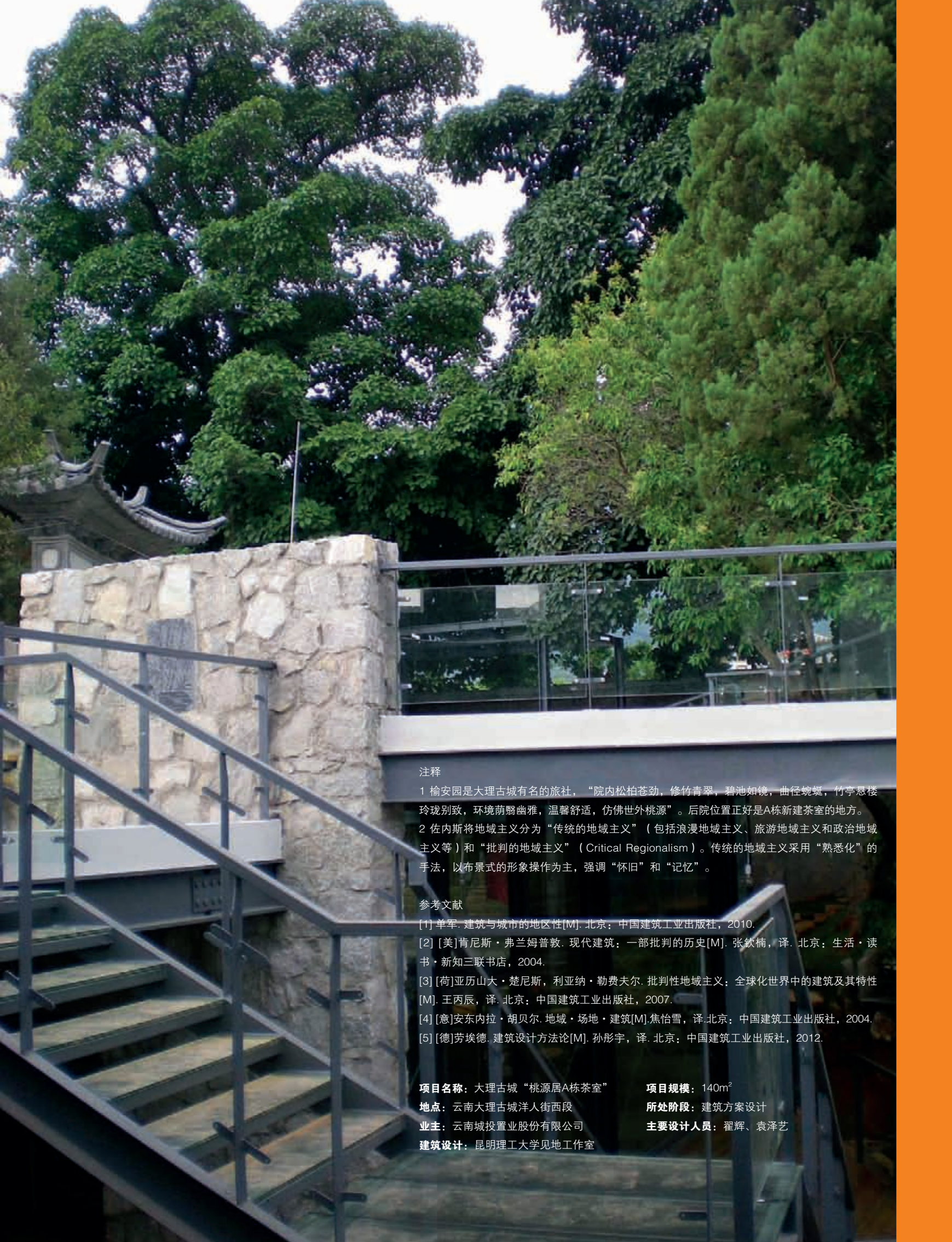
建成实景照片

在某些局部设计中，通过照壁、画框、瓦叠景窗、灰砖意象等力图对地方要素进行“再阐释”，同时也与东侧主体建筑取得呼应。钢结构以及大面玻璃的应用不仅是“陌生化”的处理，更希望建筑能“轻轻地”融入“地点”环境。

面对保罗·里柯的追问——“如何成为现代的而又回归源泉，如何复兴一个古老与昏睡的文明而又参与普世的文明？”我们应该采取调和普世文明和地方文化的姿态，寻求“存在于普世文明和扎根文化的个性之间的张力”。

当传统在创造我们的同时，我们也要有信心去创造传统。At

注：国家自然科学基金资助（项目编号：51168018），云南省自然科学基金资助（项目编号：2010ZC025）



注释

- 1 榆安园是大理古城有名的旅社，“院内松柏苍劲，修竹青翠，碧池如镜，曲径蜿蜒，竹亭悬楼玲珑别致，环境荫翳幽雅，温馨舒适，仿佛世外桃源”。后院位置正好是A栋新建茶室的地方。
- 2 佐内斯将地域主义分为“传统的地域主义”（包括浪漫地域主义、旅游地域主义和政治地域主义等）和“批判的地域主义”（Critical Regionalism）。传统的地域主义采用“熟悉化”的手法，以布景式的形象操作为主，强调“怀旧”和“记忆”。

参考文献

- [1] 单军. 建筑与城市的地区性[M]. 北京: 中国建筑工业出版社, 2010.
- [2] [美]肯尼斯·弗兰姆普敦. 现代建筑: 一部批判的历史[M]. 张钦楠, 译. 北京: 生活·读书·新知三联书店, 2004.
- [3] [荷]亚历山大·楚尼斯, 利亚纳·勒费夫尔. 批判性地域主义: 全球化世界中的建筑及其特性[M]. 王丙辰, 译. 北京: 中国建筑工业出版社, 2007.
- [4] [意]安东内拉·胡贝尔. 地域·场地·建筑[M]. 焦怡雪, 译. 北京: 中国建筑工业出版社, 2004.
- [5] [德]劳埃德. 建筑设计方法论[M]. 孙彤宇, 译. 北京: 中国建筑工业出版社, 2012.

项目名称: 大理古城“桃源居A栋茶室”

地点: 云南大理古城洋人街西段

业主: 云南城投置业股份有限公司

建筑设计: 昆明理工大学见地工作室

项目规模: 140m²

所处阶段: 建筑方案设计

主要设计人员: 翟辉、袁泽艺