



2013云南卡瓦格博建筑创作奖·一等奖  
YUNNAN KAWAKARPO AWARD

# “Zhacang” Hall , Songzanlin Monastery 松赞林寺“扎仓”大殿的保护性拆除重建

撰文 万进 胡志杰 云南省设计院





### 万进

云南省设计院副总建筑师，毕业于东南大学建筑系。从事建筑设计十余年，涉足建筑设计、城市规划、建筑物理、环境设计及室内设计等专业，参与及主持过60余项大、中、小型工程设计。参与99中国昆明世界园艺博览会温室、99中国昆明世界园艺博览会世界名花园、丽江人家住宅小区、丽江新城展示中心、海埂会堂、昆明老街正义坊、中科院昆明植物园温室设计工程及松赞林寺扎仓大殿恢复重建工程，获得多个省部级奖项。



正面远实景图

## 1 背景

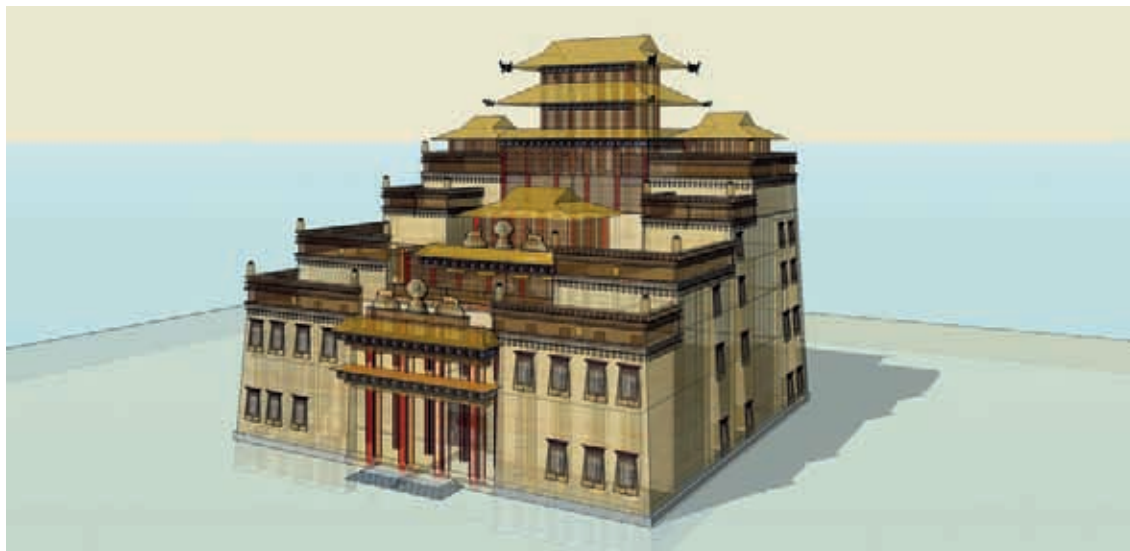
噶丹·松赞林寺位于云南香格里拉县，是云南省规模最大的藏传佛教寺院。由县城向北5km，一组庞大的建筑群参差错落地排满了瑞兆山南坡，这就是清朝康熙皇帝和五世达赖所敕建的藏区十三林之一。因其外观布局酷似布达拉宫，所以又有“小布达拉宫”之称，清雍正时赐名归化寺。“扎仓”大殿建在寺院最高处，位于全寺的中央。“扎仓”意为僧院，是众僧学习经典、修研教义的地方，是噶丹·松赞林寺最高的主体建筑。

历史上的“扎仓”大殿已毁于文化大革命时期，到20世纪80年代初期进行了重建，并使用至今，其间未进行大规模的维护和维修，现局部墙体已出现断裂、地基下沉、屋顶严重漏水等问题。同时两侧宗喀巴大殿和主康大殿已重新修建，其高度超过了扎仓大殿，削弱了其中心地位。为提供安全的宗教场所，同时体现藏传佛教文化的延续和传承，决定保护性拆除重建松赞林寺“扎仓”大殿。

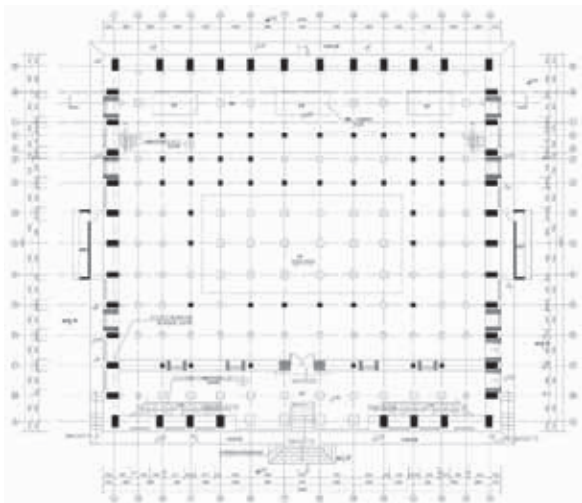
## 2 功能布局

原址重建的松赞林寺“扎仓”大殿总建筑面积为6312.78m<sup>2</sup>，7层藏式雕楼，高度为41.5m。大殿坐北向南，上部为四大镀金铜瓦殿宇，屋角兽吻飞檐，符合藏传佛教建筑特点和原有建筑风貌。

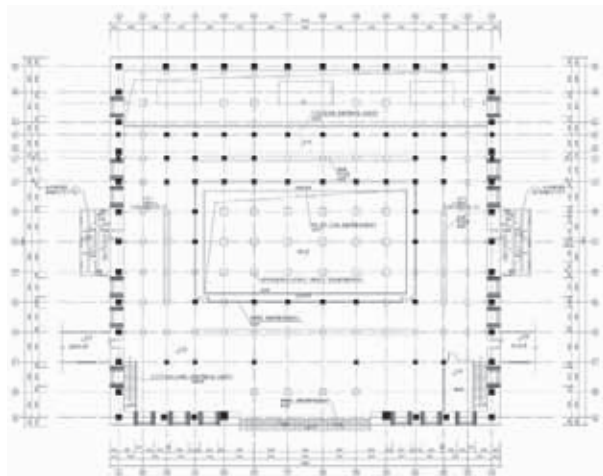
一层建筑面积为2052.02m<sup>2</sup>，主要为寺院法会、佛事活动以及诵经和讲经之处，也是香客朝圣的主要场所。大殿北侧设供奉佛像的佛龛、精舍，其余墙壁均布满精美壁画。佛像高三丈有余，3层通高。由于通向大殿的正



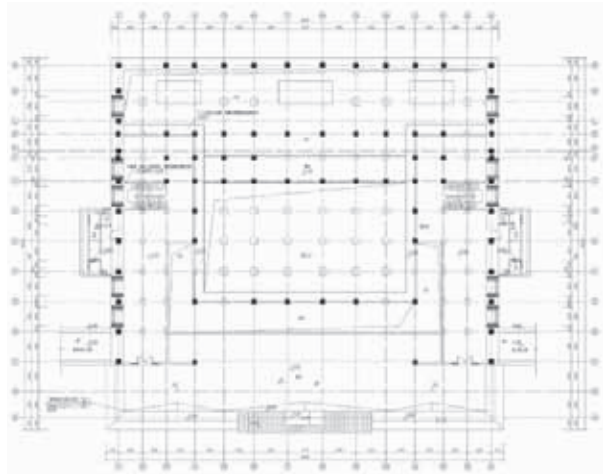
扎仓大殿su模型



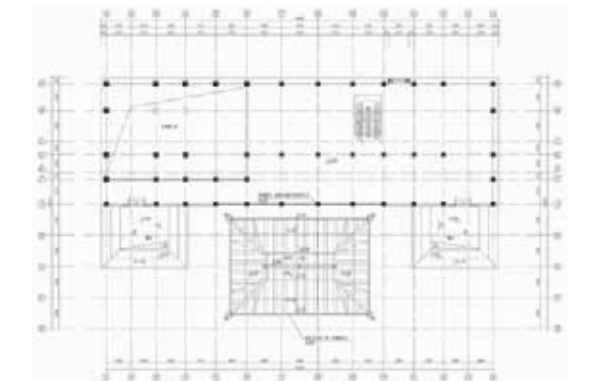
一层平面图



二层平面图



三层平面图



五层平面图

门只有佛事活动或法会等才能通行，所以大殿东侧设有两道侧门，供日常通行，并与周边厨房相连。大殿共有 108 颗柱，可容 2 000 人打坐念经，正中设有 18 棵 3 层通高的通天柱，气势恢宏。二、三层北部供奉有五大佛像，中部为通天柱群，并环绕以回廊，四周转经筒围绕其间；这一层还设有万佛金堂。四、五层主要为僧侣日常起居室、念经房及活佛静室。四层还设有两层通高的护法殿，正南端设有钟鼓楼。六、七层为寺院管理办公的场所，设有活佛、堪布及八大康参的办公室和管理用房、会议室等。七层还设有藏经阁，并设有僧人借阅管理用房。顶部很少有人能进入，也是活佛静修的地方。

### 3 设计重点

#### 3.1 保护为主、抢救第一

设计中重点保护、抢救松赞林寺现有文物，充分理解、提取和尊重松赞林寺扎仓大殿自身的建筑特色与宗教内涵，以及僧众教民的意愿和要求。

设计过程对于我们非藏传文化的设计师而言，学习和理解变得尤为重要。通过阅读学习和对现存建筑的研读，与活佛、僧众及当地藏民的反复沟通，让我们对这一建筑有了一些理解。由于当地工匠汉语和文化水平有限，我们不得不从一些细部形式和其他类似建筑中去揣摩建筑的宗教意图和藏文化特色。

例如，德钦县奔子栏东竹林寺建筑井然有序，远远望去，褐墙排列，褐窗密布，平顶楼房鳞次栉比。位居中央的大经堂为 4 层土木结构建筑，82 根合抱大柱成网状密布，底层是全寺喇嘛诵经处，正面供奉有佛和菩萨像。二、三层分别为经堂、佛殿以及堪布（掌教）念经和起居的静室。寺内雕塑、唐卡、造像等陈列让人惊叹。四川乡城的桑披岭寺是活佛重点推荐的寺庙，其半山而建，双围院型制，结构清晰，内部空间光影迷人，各种木质雕刻美仑美奂。每一次阅读和体验都让我们更深刻地感受到了宗教的意境。

传统的宗教建筑古今中外都代表着当时当地最高的建筑成就。尽管现代技术很容易实现，但当初以传统的藏族建筑夯土技术建造如此巨大的空间和如此高的建筑，正是其宗教地位在藏区文化中的体现。室内空间的宗教特色也相当具有代表性。大殿中心通天柱的数量、高度、粗度、精致度等，是传统朴素的藏文化的建筑地位、权利、富裕的象征。内部围绕通天柱区域的建筑光环境的塑造，又是传统扎仓大殿明显的宗教建筑特色。幽暗地闪烁着酥油灯光的大殿到了中部通天柱位置突然腾出建筑空间，周围侧高窗洒下的自然光投射入内，宛如幻境，强化了宗教的神秘气氛，同时也巧妙地补充了内部光线。基于以上一些理解和使用功能及传统要求，建筑设计及结构方案进行了多次修改，最终形成了现在的方案。

#### 3.2 充分尊重及体现传统藏族宗教和文化

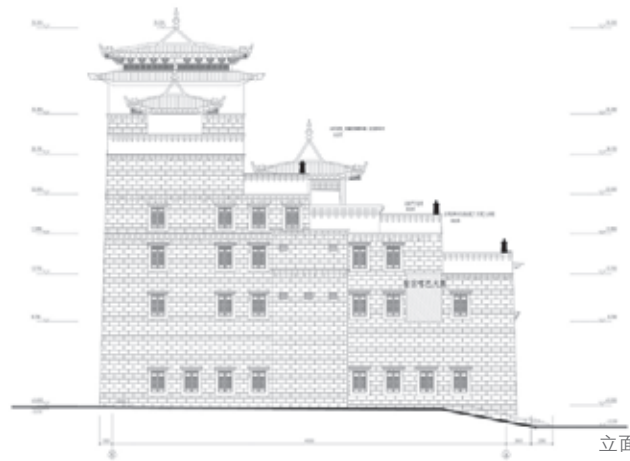
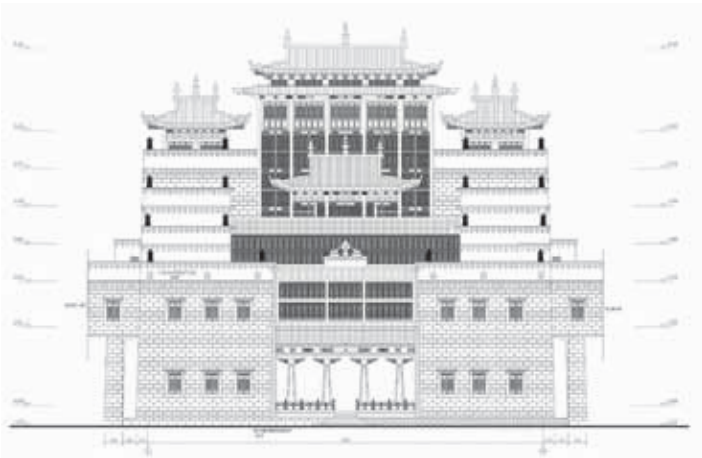
“扎仓”大殿位于松赞林寺的核心位置，依照藏传佛教建筑的形式，尽可能多地采用传统材料、传统工艺、传统技法，力图将“扎仓”大殿建成藏传佛教建筑的精品。

设计和建造过程中大量结合了当地传统的技术、艺术，与当地传统的老建筑工匠全过程地进行交流和配合。新 7 层碉楼的形式是原有 5 层碉楼的传承和演进，同时更好地确立了其在建筑群中的领导地位。

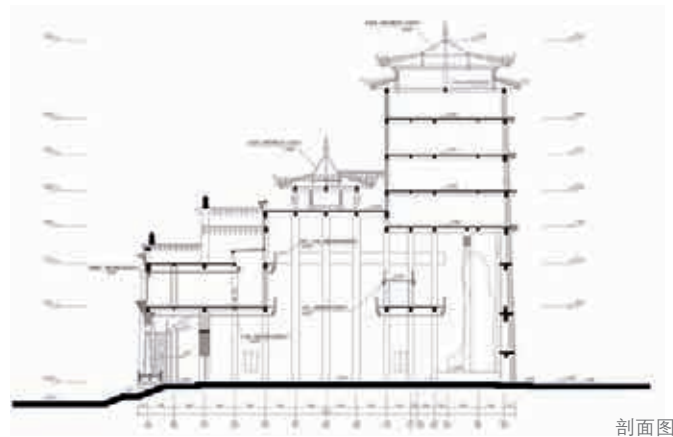
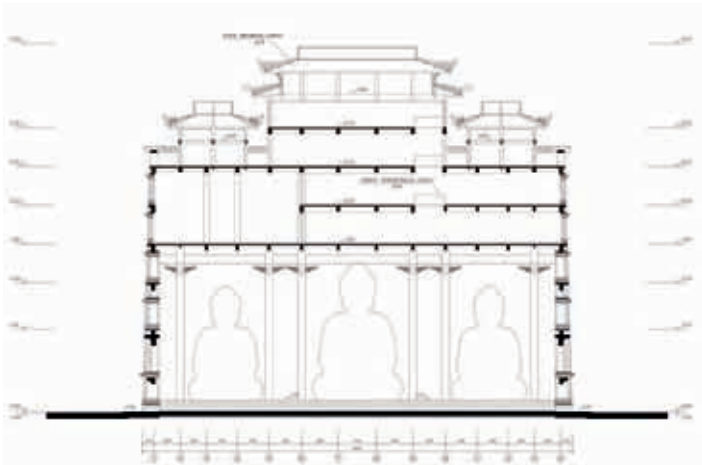
传统藏式建筑稳健的外墙收分、民族和宗教特色的装饰与符号、传统的木工艺、装饰色彩、雕刻、佛像、壁画、唐卡等无不体现了浓郁的藏式风格及宗教特点。室内柱头、室外金顶和室内墙壁的装饰是“扎仓”大殿装饰的精华部分。柱头均采用雕刻彩绘；金顶挂置经幡、法轮、经幢、宝伞等布块和铜雕；室内墙壁多装饰宗教题材的壁画、唐卡。大殿门饰中装饰有如意头、角云子、铜门环和松格门框等；窗饰中的窗格、窗套和窗楣等都是按照藏式传统建筑装饰工艺来实现。在其构造和木构件的设计细节和处理上也凝结了各个专业设计师及工匠的智慧结晶。许多细节和构造经反复推敲、多次修改，力争在现代与传统中寻找到狭窄的平衡地带。



建成后近景



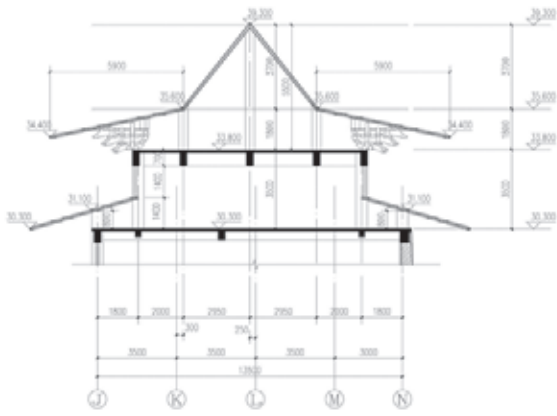
立面图



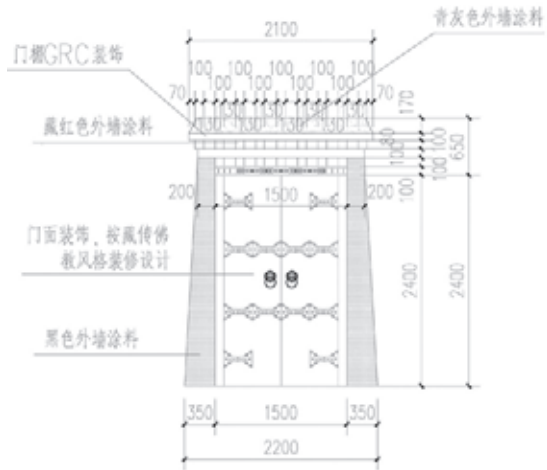
剖面图



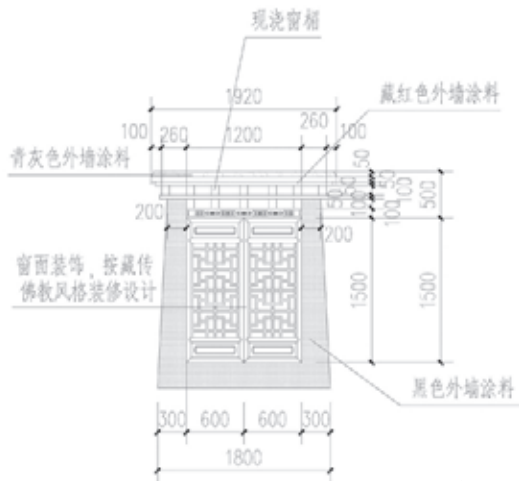
大殿通天柱



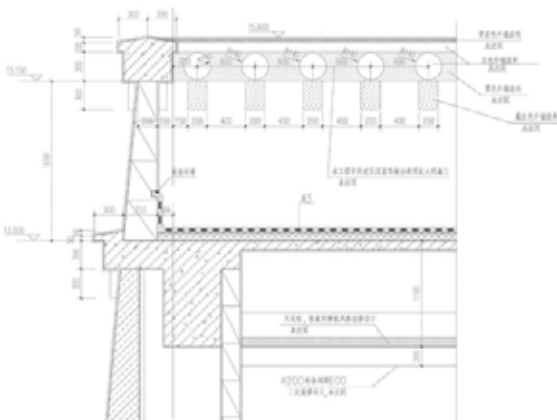
金顶构造关系图



藏门大样图



藏窗大样图



边玛墙构造大样图



细部图



细部图



2008年时的松赞林寺扎仓大殿



开光大典

### 3.3 将现代技术与传统文化相结合

通过“扎仓”大殿设计,充分理解在特定的历史自然条件、宗教信仰、民族文化背景下,传统建筑在当代如何传承、发展,如何与现代技术相结合。利用现代化的建筑设计手段和施工措施,采用安全、可靠、合理的现代结构形式,进行必要的抗震设防、消防、防雷等合理安全的设计及设施设备的设置等,是建设新的民族宗教建筑必须采取的手段。这些“必须”和传统藏式建筑文化必然有冲突,但伴随着这些冲突与矛盾,传统民族建筑也在变异和演变。这是一条曲折而不明确的道路,但却是我们采用现代技术设计建造藏传佛教建筑所必须敢于探索尝试的。

在尊重寺庙僧众意见的基础上,曾经尝试只保留外围护墙结构,内部采用钢桁架吊挂楼板,最大限度地空间留给藏式传统装饰。但由于其施工难度大,与木柱木梁的结合不易处理,完成施工图后最终放弃。而第二套图纸采用了较为传统的框架形式,易于当地僧众接受及顺利实施。设备设计将各种竖向管线藏于厚实的外墙中,水平管线则结合室内装饰明装布色,尽量美观。参加这个项目的每一位设计师都极尽所能地想要将这一独特地域风格的建筑设计好,但建筑也是世俗的,过程中经无数次修改、妥协、让步,才得以最终建成。

### 4 结语

从2008年10月开始,我们有幸参与松赞林寺“扎仓”大殿保护性拆除重建设计工作,通过三年多的努力,经与传统藏传佛教工匠和寺管会高僧的无数次交流对话,完成了松赞林寺“扎仓”大殿设计。“扎仓”大殿设计周期长,难度大,实际参考案例少,特别是在传统建筑在当代如何发展、现代技术工艺如何实现传统建筑文化等方面是一次大的挑战、创新与实践。AT

**项目名称:** 松赞林寺扎仓大殿

**项目地点:** 云南香格里拉县

**业主:** 松赞林寺景区管理局

**建筑设计:** 万进、胡志杰、王浩鹏

**项目规模:** 6 312.78m<sup>2</sup>

**所处阶段:** 已建成投入使用

**主要设计人员:** 万进、胡志杰、贺云军、吴宝刚、王红、刘涛