

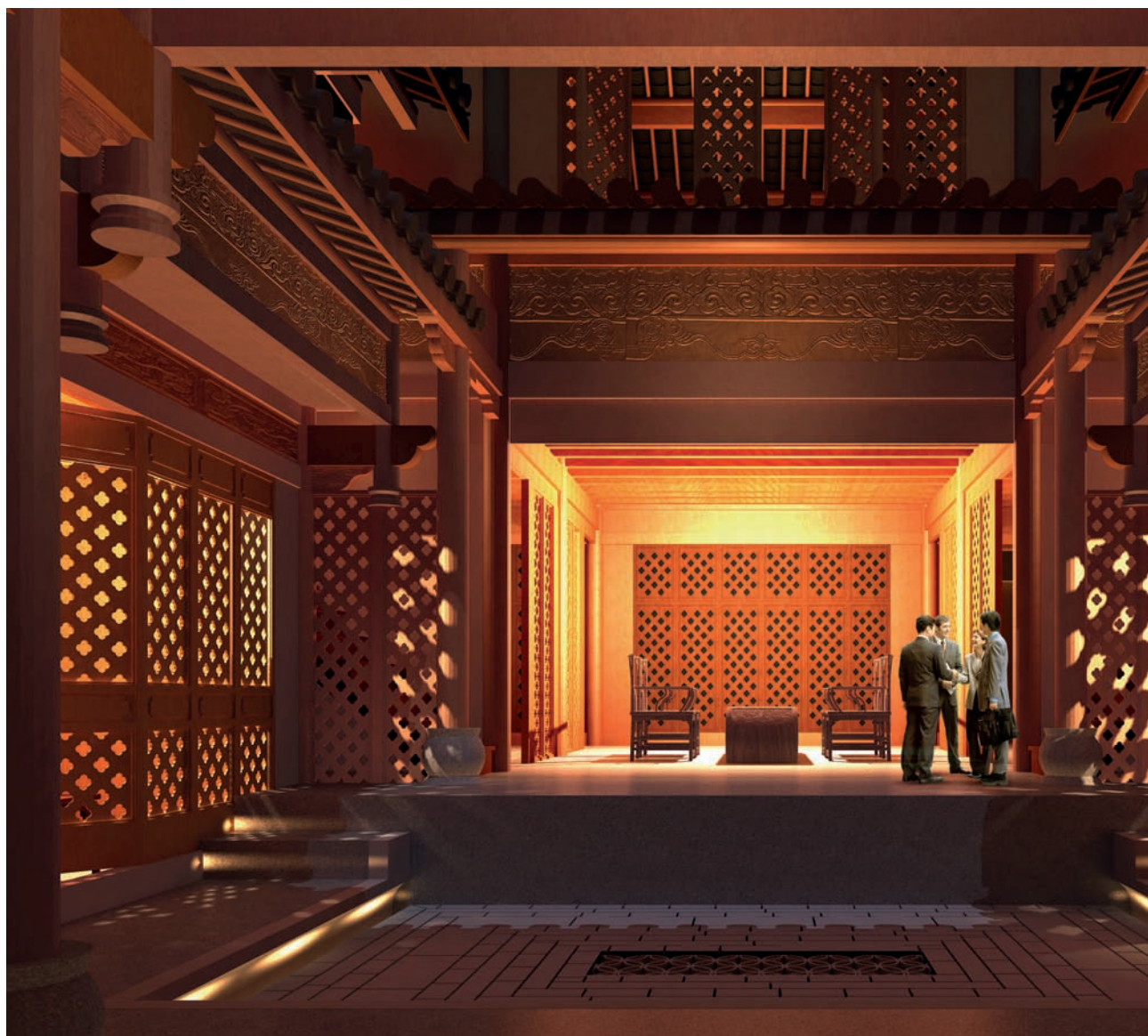


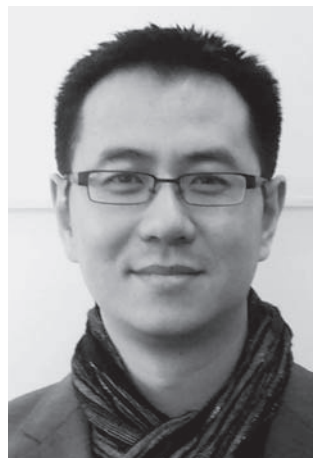
# Local Community Centre, Old Town Area Jincheng, Jinning, Kunming

## 滇中“一颗印”民居的传承与革新 ——晋城古镇城南居委会社区用房改建

撰文 徐华阳 云南怡成建筑设计有限公司

2013云南卡瓦格博建筑创作奖·一等奖  
YUNNAN KAWAKARPO AWARD





### 徐华阳

云南怡成建筑设计有限公司技术发展部主创建筑师，德国凯泽斯劳滕工业大学(TU Kaiserslautern)工程硕士。曾在德国Auer + Weber Assoziierte事务所参与上海世界博览会德国馆投标，在奥地利韦尔斯Archinauten事务所参与科技博物馆设计，在WSP维思平建筑设计咨询有限公司参与金茂府设计，在云南怡成建筑设计有限公司参与台儿庄少府酒店、洱海渔业博物馆、晋城镇城南居委会社区用房改建设计。

自 20 世纪 90 年代以来中国城市与建筑的发展超乎寻常，建筑以一种难以想象的速度和方式被生产，一觉醒来我们生活的城市已不再是儿时熟悉的模样。在快速的城市更新过程中，有两种现象须引起注意。其一是不假思索的整改旧有城市肌理，简单的用新房子覆盖老房子，导致大量传统城市的消失；其二是在意识到这个问题的時候又走向另一个极端——古街、古镇、古城的开发忽略社会的发展与现代人的生活方式，强行把街区立面风貌定格为某一特定的历史时期，改造完成后的历史街区仅仅只是旅游消费对象，而其固有的生活机制则完全被摒弃。那么对于目前中国的城市发展，旧城改造究竟应以何种策略应对？带着对这个问题的思考，我们进行了昆明晋城古镇城南居委会社区用房的改造设计。

### 晋城古镇发展及定位

晋宁位于滇池南岸，属昆明市郊区，晋城古镇位于晋宁县东部。时至今日，古滇王国上的小镇——晋城依然保留大量完好、具有代表性的地方特色建筑“云南一颗印”。古镇城市肌理依然完整，脉络清晰。规划的前提思想是在不破坏结构，不打乱秩序的前提下以体现历史的跨度感和积淀感来重塑古城。因此对于古镇建设不建议采用大规模一次性快速开发模式完成转型，而采取零星取点建设示范工程，以点带面带动原住民自发更新探索，最终以此唤醒当地居民文化觉醒，完成开发。

### 城南居委会单体设计

城南村居委会位于晋城古镇入口之一的老县府街与望鹤街交汇处，由当地一栋传统的“一颗印”建筑以及附



内院夜景效果图



鸟瞰图



示范性案例建设选址建议

原城南社区用房实景图

原城南社区用房内院实景图

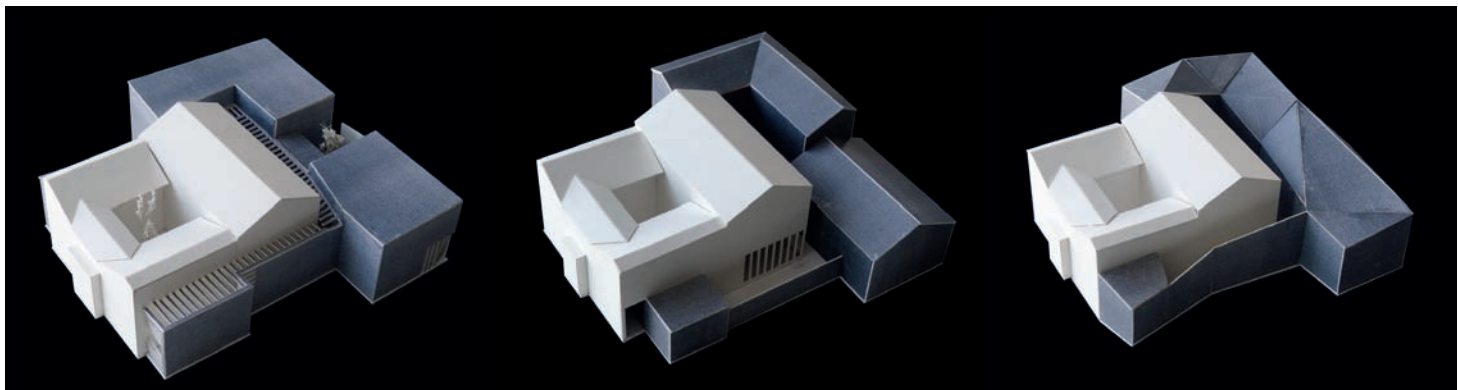
总平面图

属建筑组成，基地面积仅 540m<sup>2</sup>，原建筑面积 550m<sup>2</sup>。原“一颗印”建筑部分位于基地东侧，其正房朝向主入口老县府街，为倒置的“一颗印”布置。西侧是居委会已出租的小院，南邻晋宁二中，北贴民宅。原建筑经过多次改建后原来的间架结构已不堪重负，梁柱倾斜开裂，无法继续满足使用功能，因此镇政府决定对居委会建筑进行再生性改造。

依据古镇规划理念，我们的改造策略是大量性地保留和恢复原始建筑形态“一颗印”，同时加入一些现代建筑。我们保留了原有倒置的“一颗印”部分，将其正房与倒座互换成正“一颗印”格局，新加建的办公、会议、展览部分通过多方案比较，采用了局部现代的处理手法，与传统建筑形成温和的对话。

**材料，营造，工艺**

在钢筋混凝土丛林里生活惯了的人们将有幸在新建的城南居委会里重温传统木构建筑的魅力。本案中我们力图原汁原味地恢复典型“滇中一颗印”的营造材料、营造方式以及相应的营造仪式，并且由当地木匠师傅亲自完成“一颗印”的再造过程。按照惯例，“一颗印”的营造首先由掌墨木匠（掌控墨线的师傅，即传统修房造屋时全程主持建设的“总工程师”）在场地上下定房屋开间和进深尺寸，为下料做准备。木匠把木料按掌墨师傅的设计要求加工成梁架构件。



过程模型



东立面图



南立面图



“一颗印”正房效果图



大木作工地现场

大木构件完成后，由地师（当地的风水先生）选择日子立房、上梁。之后校正屋架，钉椽子，最后大木作结束。本案中业主方也按照习俗在“动木”、“立房”、“飘梁”、“大木结束”这四个特殊日子请木匠师傅们各欢庆一天。通过城南社区用房项目的改造，我们希望传承的不仅是营造工艺本身，还包括其相应的传统文化、风俗习惯、礼仪制度。

在那些充满手工痕迹的木构空间中，木头的气息在空气中弥漫，阳光从浅浅的格子窗中渗透进来在地上留下点点光影，在这里人们体味到久违了的温暖、安宁和质朴。本案中我们试图在保持原来“一颗印”的空间尺度、材料特性以及结构特点的同时，融入一些现代设计元素与之形成对比，进一步强化传统与革新互为因果的逻辑关系。

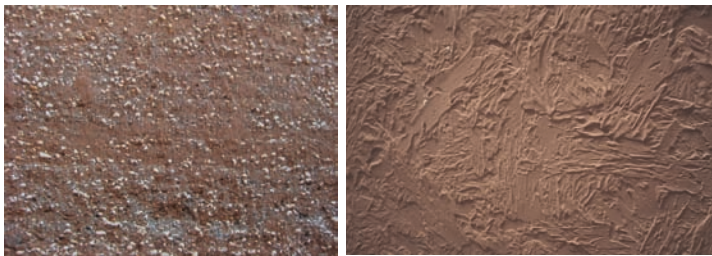
晋城当地“一颗印”建筑外墙厚度约60cm，本次设计我们采用的是24cm厚的实心砖。为达到原墙体厚重敦实的效果，我们在墙内壁增设了36cm厚的木质壁柜，壁面采用传统格子窗图案作为饰面元素并适当简化。室内元素由通高连续的壁柜构成，空间完整统一，既保留了原“一颗印”墙体洞口的尺度感，又满足了业主方对储藏空间的要求。



“一颗印”内院白天效果图



“一颗印”室内效果图



当地一颗印外墙

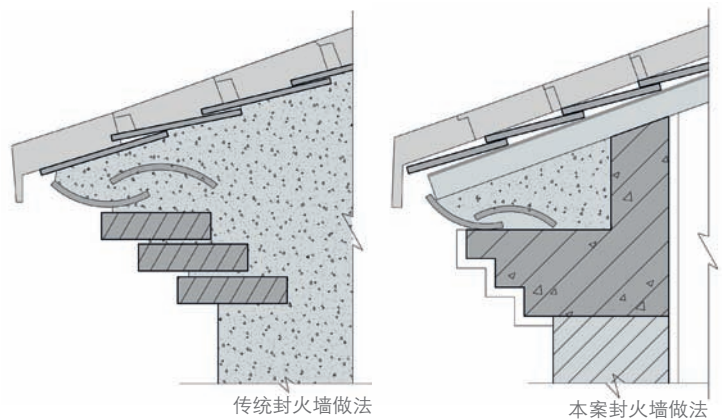
本案一颗印外墙



办公区铝铜管百叶立面



展厅室内效果图



传统封火墙做法

本案封火墙做法

原“一颗印”建筑采用厚重的土坯外墙，封火墙常采用“三砖一瓦”的形式。传统砌法为第一砖用平砖，出挑约6cm；第二砖用狗牙砖，出挑6cm；第三砖用平砖，再出挑6cm；上面是“翻瓦”，出挑3~6cm，由此形成颇有韵律感的独特形式。然而由于我们采用的是普通砖墙，墙体很薄无法再其上出挑，所以本案采用了现浇钢筋混凝土代替砖出挑，在尺度上保留了既有的出挑深度，最终形成的封火墙效果也令人满意。

一般来说，“一颗印”民居室内地面的原料常采用石灰、砂和瓦片（直径为3~4cm的碎瓦渣），三者比例为1:2:4。做法是首先把基层土用锄头刨平，接着用一种小型木作工具，当地称之为木巴掌拍实。然后铺三合土不超过3cm，再用木巴掌拍实，随后用泥刀刻横竖道直至出浆，最后再用泥刀抹平。考虑到城南居委会的公建特性，因此本案在地面做法上采用了现代工艺，地面表层用厚80cm的C50混凝土磨平抛光，用草酸处理后再打蜡上光。深灰色的地面安静沉稳，很好地衬托了栗色的木质壁柜。

晋城“一颗印”建筑，赭石色的土坯外墙在湛蓝的天空下令人印象尤深。当地居民就地取材，直接从田里挖土。由于这片土地曾经是滇池的一部分，所以田间到处都是螺蛳。采用这种带螺蛳的土质筑墙，螺蛳抠着土可以使墙面不易破碎开裂。在本次设计中我们尝试用现代方式延续其特性，即工艺上采用肌理墙的做法，师傅们用灰刀一点一点把水泥腻子抹出具有凹凸粗糙质感的外墙表面，最后上色成形。

未来城南居委会的功能将不再只局限于目前现有的职能，还将承担起大量的对外工作，例如展览、宣传、公共活动等，因此空间要求有更大的自由性和灵活性。我们改进了原有“一颗印”的内部空间，抽取了部分墙体与新加建的展廊部分共同构成一个连贯、便捷、高效的多功能空间。办公及会议部分集中布置在“一颗印”后，其立面局部采用了仿木色铝铜方管构成外挂式百叶效果。室内空间一改旧有建筑局促、阴郁的空间感觉，取而代之的是充足的阳光和怡人的室内环境。人们从老建筑到现代部分，就像是在不同的时空中来回穿越完成一次有趣的时空体验。▲

项目地点：云南省昆明市晋城镇

业主：晋城镇城南居委会

建筑设计：云南怡成建筑设计有限公司

项目规模：580m<sup>2</sup>

项目阶段：在建

主创设计师：徐华阳

项目合作者：于亚林、那雯霞