



Long Tan Centre School's Teaching Building

建筑地域性的“低技术”表达 ——龙潭中心学校教学楼设计

撰文 王宇舟 施宇旋 云南省设计院

2013云南卡瓦格博建筑创作奖·一等奖
YUNNAN KAWAKARPO AWARD





王宇舟



施宇旋

王宇舟

云南省设计院副总建筑师，云南省土木建筑学会建筑师分会理事，一级注册建筑师。

施宇旋

云南省设计院建筑师

地域性是建筑的最本质属性之一，显示了一定独特的建造特征及文化特色，与普适性相对。作为建筑师，在龙潭中心学校项目设计中，期望用一种适时的途径和轻松的状态来反映建筑的地域性，并使用“低技术”，即使用简朴的设计策略来建造一个适合、真实及融入环境的建筑。

背景

龙潭中心学校是一所农村小学，位于昆明市西山区团结镇龙潭村——一个白族、彝族、汉族等多民族聚居的小村落。村子的北部是一座小山，整个村子的民居沿着山脚呈带状展开，自然聚落的状态尚有保存，旧民居多为典型的白族和滇中汉族式样。小学的选址位于山脚，用地 19 亩，基本平坦，呈不规则的三角形，用地周边是农田和零星的民居，由乡村道路接入基地。

适合

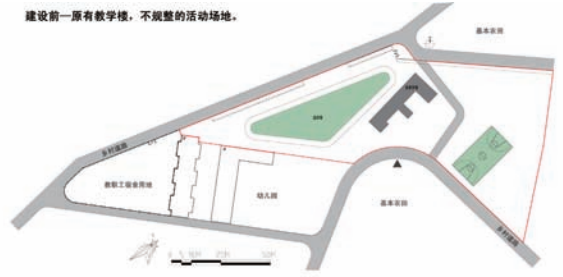
与一个新的规划建设项目相比，这是一个有很多条件制约的设计：原有的教学楼位于用地正中处，虽已经鉴定为 D 级危房，但在新楼的施工期间，旧楼仍须继续使用，直到新楼竣工才能拆除，这在本来就极不规则的用地上，又带来了新的难题。几经比较，最终将新建教学楼布置在西部的三角地带，一个狭小且极其异形的建



建筑体快



基地现状



建设前—原有教学楼，不规整的活动场地。



建设后—拆除原有教学楼，修建大门、牌坊，获得规整的活动场地。



建设顺序

设用地之中。新教学楼围合成一个三角形合院，嵌入基地，很好地满足了旧楼施工期间需要使用的要求。更重要的是，从全校范围来看，在极不规整的学校用地中，经过这样的处置，首先得到了相对较大的规整校园场地，用于校前区集会及运动；其次得到了形态丰富的室外教学空间，不同的院落，多方向的廊道，学生穿行其间，有步移景异的效果；第三，所有三角形的异形部分，均设置了楼梯间之类的辅助房间，使每一间教室和办公室都是规整的矩形空间，没有牺牲任何使用功能。



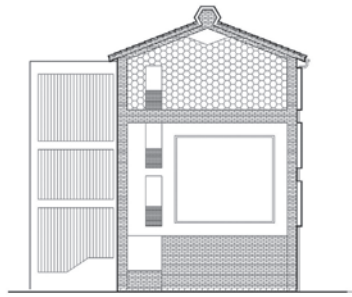
窗花与连廊

一个新建的建筑尚需在场地中以自然的状态呈现,和其邻居友好相处。教学楼的尺度体量远大于周围的民房,为此,方案将一个完整围合的院落尽量用小的体块来拼接,坡屋顶也不连续;在底层局部作了些许架空,组织一些片墙来穿插,空间的婉转延展使场景趣味更加丰富;在庭院内设置一部三角形的三跑楼梯,以扰动空间,增加孩子们多种交通路径的选择。这样一些片段化的处理,让建筑的近人尺度相对友好、亲切、有趣。这就是我们对建筑地域性“低技术”表达的第一点理解:适合,以轻松的状态,高效地解决好新建筑带来的各种矛盾;用质朴的手法,合理处理好有关场地、功能、流线等相关问题。

真实

在技术标准的选取上,方案注重技术易用,经济可行,强调对地域特色的发掘利用,在经济条件、技术水准和建筑艺术之间寻找一个平衡点,由此探寻一条与经济条件相适应的地域建筑策略,故对建筑地域性“低技术”表达的另一理解是强调建筑物的真实性。

首先是功能的真实,作为一个农村学校,其投资与规模均是非常有限的,建筑的整个功能设置与平面布置,都围绕教学活动展开,没有诸如“情趣”空间等任何多余的发挥。其次是建造的真实,对于本项目,唯一适合的结构形式就是钢筋混凝土结构,方案所做的就是真实地反映出钢筋混凝土的建造特性。例如考虑到昆明地区的日照,就设置一些混凝土遮阳板;又如在西南面的走廊上,开一些大小不一的孔洞,使走廊充满光影变幻,让在此活动的学生能感受到更多的趣味,而在日照较少的东北走廊,仅使用普通栏杆。第三是材料的真实,在外饰方面,就是普通的涂料加少量的面砖,没有使用轻钢、幕墙等材料来追求“高技”,也没有用木构、夯土等材料来表达“乡土”。我们期望新建筑能友好地融入周围的民居之中,但从未试图用一种材料模仿另一种材料,把教学楼装饰成一个大民居。如果一定要把本项目的建造策略做一个归纳,就会惊奇地发现,这个策略早有人提出,就是柯布西耶的新建筑五要素。



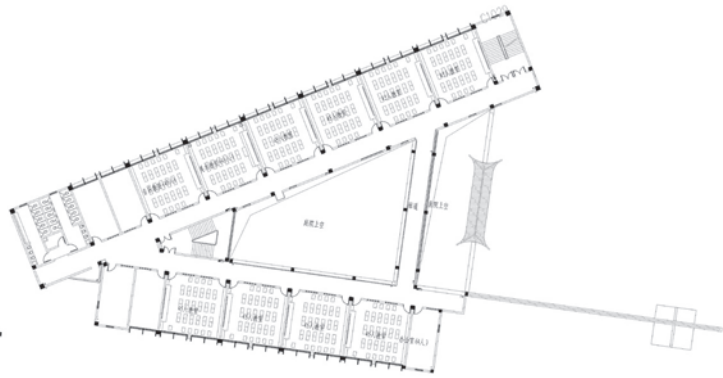
民族建筑意向



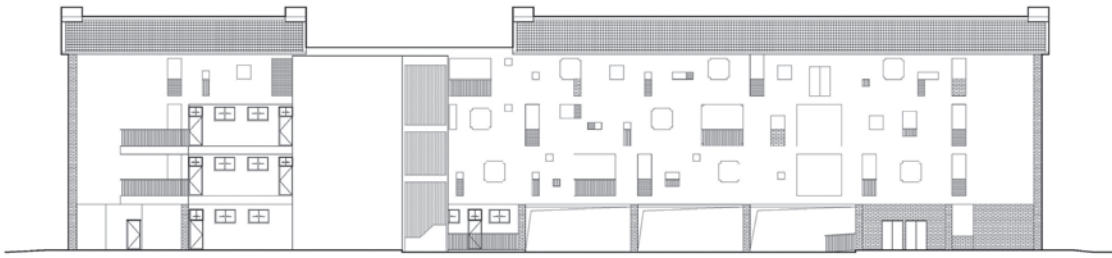
立面图



二层平面图



三层平面图



立面图



抽象的窗花



庭院



遮阳



庭院



片墙

建设地点：昆明市西山区团结镇龙潭村
业主单位：昆明市西山区教育局
建筑面积：4 414m²
功能：教学楼

结构形式：框架结构
设计/建成时间：2011/2012年
设计单位：云南省设计院
所获奖项：第三届云南卡瓦格博优秀建筑创作一等奖

关联

地域性建筑的魅力是由表及里的，借用安藤忠雄的一句话——建筑形式所要承担的责任，不是继承形体，而是继承眼睛看不到的“精神”。在一个民族地区，很显然要找到新建筑与传统民居之间的关联，我们使用的手法也是比较“低技”的。一是颜色，使用了传统民居的黑白灰；二是花饰，在山墙上用涂料绘制一点民族图样，在走廊上开一些经过简化的民族花窗；三是空间，其实白族民居最有魅力的一点就是其丰富怡人的空间，为此方案也按照相关比例，用照壁、连廊等手段设置了多重空间，但遗憾的是，照壁因故未能实现。

感悟

能在这样的地区完成这么一个项目，多少有些偶然，但其带给我们的成就感远远超过很多大项目。龙潭中心学校的教学楼已于2012年初建成并投入使用。漫步在走廊上，每看到孩子们天真的笑容，作为建筑师的我们都无比开心。AT