



Springlake Spa Resort, Mile, Yunan

基于地形的建筑设计研究 ——云南弥勒湖泉SPA精品度假酒店

撰文 华峰 何俊萍 张首 昆明理工大学建筑与城市规划学院

2013云南卡瓦格博建筑创作奖·一等奖
YUNNAN KAWAKARPO AWARD





华峰

昆明理工大学建筑与城市规划学院建筑学系副主任、副教授。主持完成多项建筑及规划设计工程，发表专业论文十余篇，主持参与多项国家和省部级科研课题。



摘要 地形是建筑营造的基础，它在对细节描述的同时，揭示出“这个”地点的信息，关注的是“此”，而不是一个普遍类型，它是关于一个完全独特的地点。以地形为切入点，从宏观的地域到微观的地点探索精品度假酒店的空间营造、形态生成以及景观营造的地域性问题，说明了文化、环境、生态的共融与表达，这是特定的自然人文环境下特定的地形模式。

关键词 度假酒店 地形 空间营造 形态生成

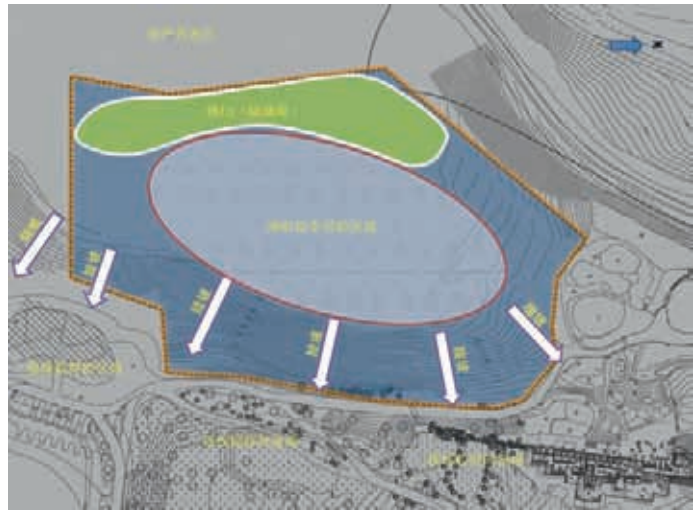
1 关于地形

地形是建筑营造的基础，过去对地形的关注更多停留在自然地貌的层面上，探讨平地、坡地、谷地或其他自然环境与建筑、城市之间的关联。地形（topography）一词在英文中，其含义不只是自然地貌和轮廓。从词源来说，它由希腊语 topos 和 graphein 组成。前者是场所的意思，包含了人类的经验和记忆；而后者是书写或描述，对一个地点的描述是指在语言中对自然景观进行比喻性的再创造，或指绘制一个地貌的相对位置和海拔高度，还指自然环境和人类之间的关系。地形在对细节描述的同时，还揭示了“这个”地点的信息，关注的是“此”，而非普遍类型，这就是地方性的产生。





区位图



现状分析

云南有着多样性的自然与人文环境，历经时间的延续和沉淀，在其多样性的文化与环境基质下孕育出乡土建筑形态与内容的多样性与多层次性，这为地域建筑的研究提供了不可多得的研究样本。有如高海拔小凉山地区的坡地松散的彝族聚居，有红河低海拔干热地区的河谷层状分布的哈尼族聚居，有西双版纳低海拔湿热地区的自由有机的傣族聚居，还有昆明、大理等湖滨或平坝地区块状的白族及彝族聚居，以及适应不同地形环境与文化特征的干栏建筑、土掌房、井干房、合院建筑等不同的地域建筑形式。

一种聚居模式就是一个特定环境中特定民族的聚居文化的表现，一种建筑形式就是一种特定的人与土地关系的表达，一种聚居形态也就是一个特定的文化生态系统，文化、环境、生态的共融与表达是特定的自然人文环境下独有的地形模式。从结构层次来看这些传统聚落与建筑，其物质层面和文化、历史层面是相互交织在一起的。物质的层面（形态与形式等）是外显的结构，而文化与历史的层面（关系、含义、记忆等）是内在的结构。文化、自然的整合与作用形成了特定的地形，是历史的沉淀与记忆的承载，是一个过去和现在相互影响的场所，是一个地域特征和外部文明相遇的场所。“物质”的地形和非物质的“文化和历史”的地形相互依存，并且互为表征，共同支撑并构建了属于此特定地域的乡土建筑体系——地形的建筑。

2 项目地域和地点

2.1 地域特色

弥勒湖泉 SPA 精品度假酒店位于云南省红河哈尼族彝族自治州弥勒县，弥勒县具有较强的文化传承与极具特色的乡土文化表征。高山、流水、梯田蕴含着苍劲、雄浑和坚韧不拔，正是少数民族先民们将生存本能与自然山水融合的体现。尤其是散落于高山峡谷之中的、仿佛是从大山泥土中生长出来的“土掌房和蘑菇房村落”，虽然相比于云南的其他合院民居是简朴和造价低廉的，然而这种聚落对于当地的地形和气候条件应对、对于生活逻辑的反应、对于生产力状况和周围环境的适应却流露出彝族、哈尼族人民在创造和驾驭自己生活时的智慧，是当地人民长期生活的一种积淀。

2.2 场地特点

弥勒县的新城区建设颇具特色，由某大型国企投资兴建了一个人工湖，并在临湖最佳位置修建了五星级酒店、高档餐厅及温泉会所等建筑物，此核心区即为弥勒湖泉生态园，城市新区即围绕此园区展开。

建设场地位于弥勒湖泉生态园区西南侧的高地之上，东南、东北可以远眺人工湖水景观和高尔夫球场；西南、西北为地产开发区域，外围景观条件相对较差；东部有陡坡，坡上植物茂密，但主要为单一树种，其余用地基本平整，用地北部尚保留部分植物，用地南面略微高起。

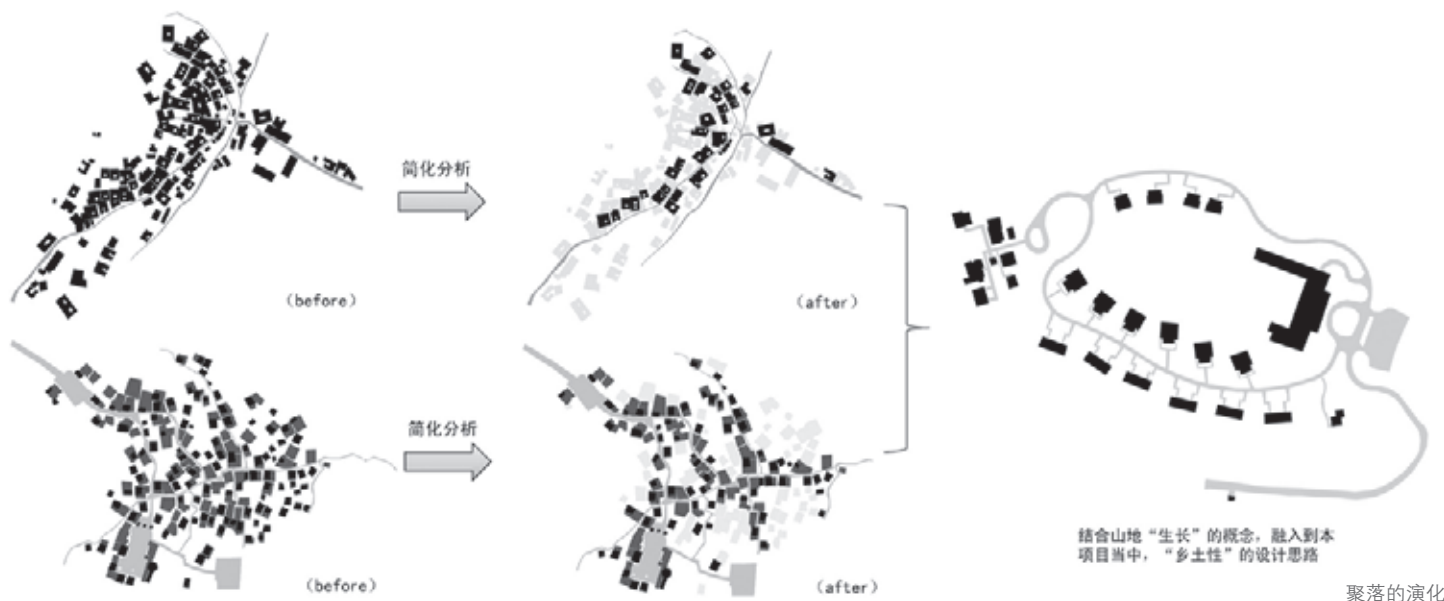
基地乍一看特点不明显，但经过仔细分析却蕴含了很多的有利条件。其一，由一条现状道路进入基地，盘山而上，道路两侧植被较好，稍加景观改造就可营造出精品度假酒店曲径通幽的进入效果；其二，基地东向的陡坡看似于建设不利，但在用地大面积平坦的条件下却是营造精品度假酒店空间变化的有利地形条件；其三，西面的地产开发区对酒店影响较大，但通过微地形的遮挡处理，既可以解决外部干扰问题，也丰富了酒店区的地形变化；其四，整个东向良好的景观视野是基地最大的有利条件，设计中必须充分利用。通过对场地地形及周边关系的仔细分析，酒店整体空间形态已经呼之欲出。



蘑菇房



土掌房



3 地形模式的确立

3.1 地形与群落——整体模式

在此区域，存在较为典型的地形，即山地，也有了较具特征性的山地模式——山地聚落：依山而建，顺山而走，布局上灵活自由，而又有机协调。

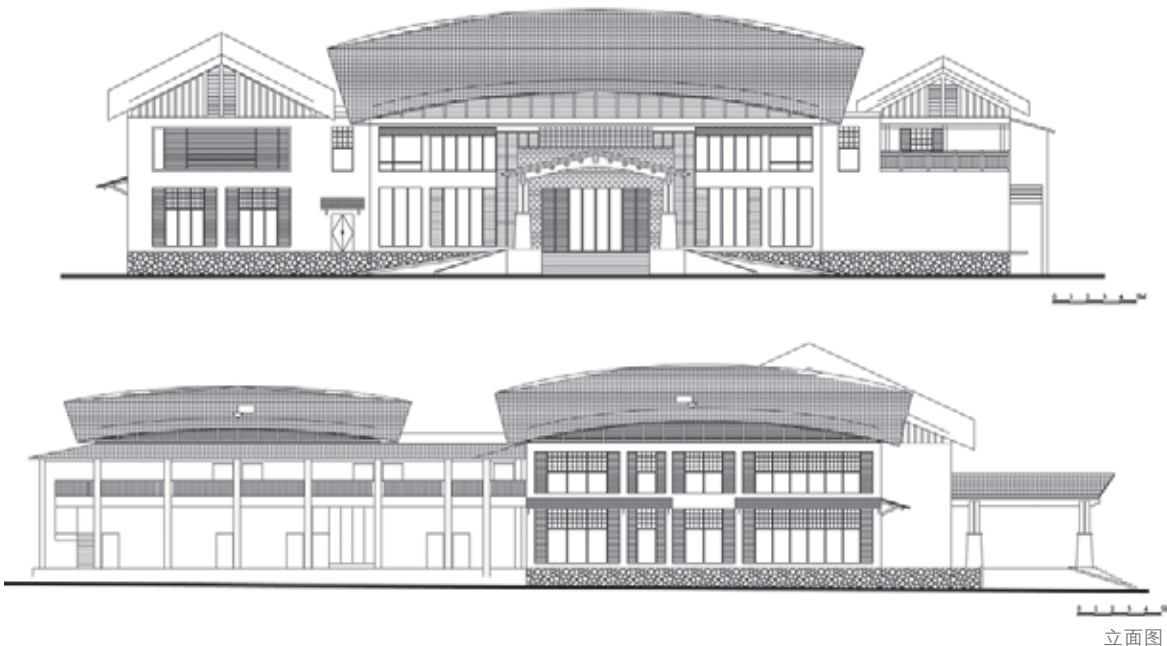
通过对彝族、哈尼族传统聚落肌理的简化分析，可以发现村落的道路像脉络一般，在山地中遵循地形走向有机生长，住屋亦沿道路布局，各种空间节点也在此产生。因此，在规划设计方面，引入了“生长”的概念。以主要道路为脉络，环绕中心水面，创造空间和景观的生长。随着道路自北向南逆时针延伸，空间有收有放，功能区沿道路两边似生长出来一般，并注重几处空间节点的处理。同时在场中央开挖水面，中心水面的营造创造了良好的内部景观，在大的地形景观上也与弥勒湖泉生态园的人工湖景观同构。

盘山道路接入地块北端，顺应此条件在北部布置接待会所，停车场顺应地形略微下沉，保证了会所良好的前端空间的营造，道路由北向南逆时针延伸，围绕人工开挖的中心景观水面依次布局汤院 A、VIP 汤院、汤院 B、汤屋等主要产品。汤院 A 位于地块西面，为 1 层建筑，临中央水面而建，邻水均带有庭院，其北面通过地形改造形成堆山区域，对外围的地产开发区做视觉隔离处理，既满足精品酒店的私密性要求，亦能形成良好的围合感，为道路景观的营造创造了有利条件。VIP 汤院位于地块南部，地形略微高起，其进入通道从区内道路自然分出，入口前端形成绿化隔离带，既保证了 VIP 汤院非常高的私密性要求，也是整个区域的重要景观节点。东侧面向主要外围景观面布局汤院 B 及汤屋，均为两层建筑，汤院 B 顺应坡形走向布局于陡坡之上，根据地形从二层进入，一层下沉，减少了对汤屋的视线遮挡，使两者均具有了良好的景观视野。

纵观整个酒店区总体布局和空间营造，在考虑小型度假精品酒店本体逻辑的基础上充分利用了地形以及周边环境，营造出的整体空间只能属于这里，这就是地点性的产生。



会所



立面图

3.2 地形与建筑——建筑空间营造的地形模式

接待会所主要功能有大堂、餐饮、会议、休闲、SPA等，是酒店区的服务中心，也是最重要的形象展示建筑。

在接待会所的空间营造上，我们以景观系列的营造为切入点，以乡土建筑合院空间为基础进行抽象变异，打破传统四合院的封闭感，把内向型的合院空间演变为“外向型”的空间。所谓“外向型”是相对而言的，对于小范围环境而言这种庭院空间是外向型的，但当把关注点放大到整个度假酒店区时，它就转变为内向型庭院，与景观一起使空间序列更加丰富和更具层次感。接待会所并不是一个单纯“点”的设计，它与景观密切相关，是整体中的一个重要节点。建筑、景观一体化的设计原则其本身也是一种基于地形的设计。

进入酒店区的盘山景观路、接近接待会所的大树和景石节点、大堂落客区、大堂接待区、半开敞庭院景观游泳池区、景观水面、水面对景等形成了一个空间丰富的景观系列，在功能上满足了度假客人的心理需求，在设计思想上也反映出一种整体的建筑设计思路，设计不再局限于单体，充分调动各种设计要素，而“地形”是一个很好的切入点。



接待大堂室内



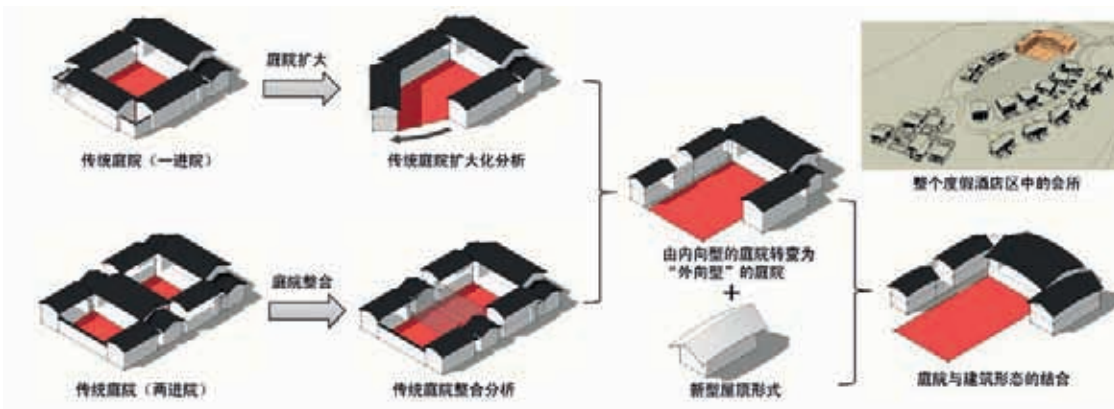
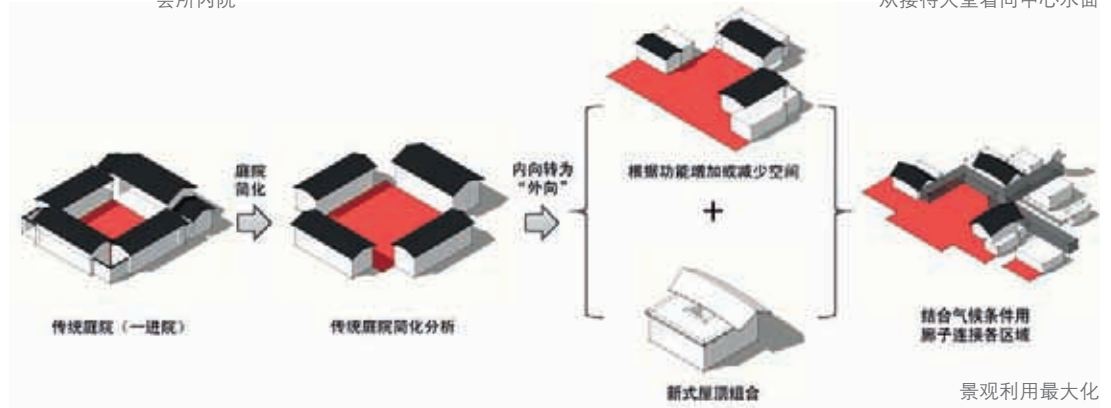
接待中心餐厅外景



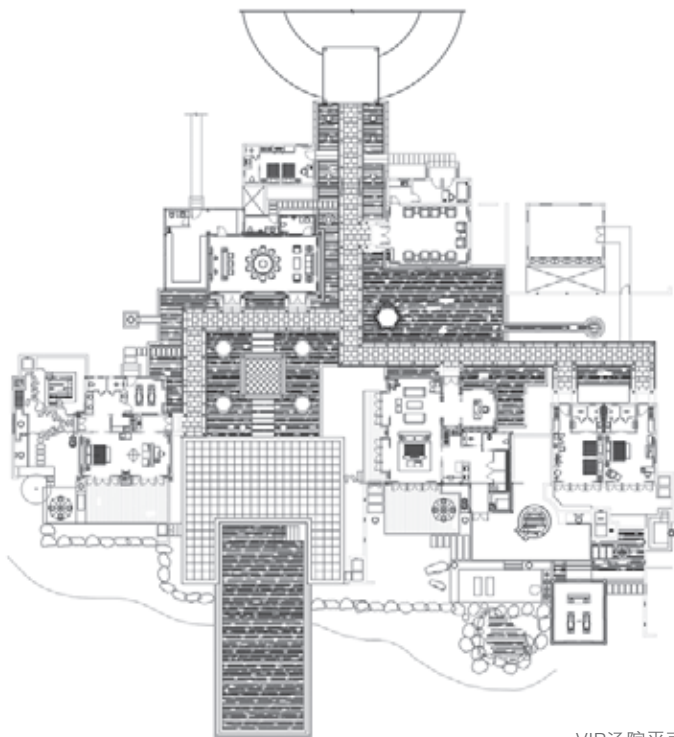
会所内院



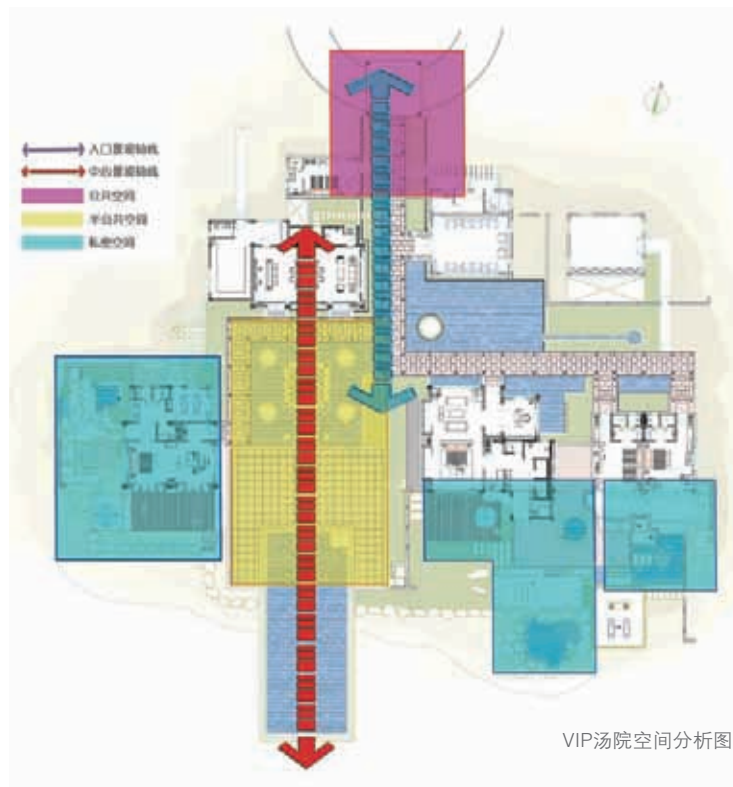
从接待大堂看向中心水面



庭院的演变



VIP汤院平面图



VIP汤院空间分析图

VIP 汤院的功能主要有主卧套、次主卧套、次卧室、起居休闲厅、餐厅、会客厅以及管家房布草间等，这些功能有明确的空间等级之分，公共空间、半公共空间、私密空间的良好划分是VIP 汤院设计首先要考虑的问题。

设计从对空间层级的入手开始。对原本紧凑围合的传统庭院空间进行简化分析，根据具体功能布置房间，最大化地利用外部景观，强调空间的主次关系，结合当地的气候条件用廊子连接各区域。首先从入口空间经过一较长的廊道到达主庭院，在这廊道上布局了管家房、会客厅，外来客人及服务人员在此分流，保证了主庭院的私密性。主庭院朝向东南开敞，充分借景于外部，院内以休闲餐厅、中心亭与无边际游泳池形成的轴线为核心组织景观，充分彰显VIP庭院的尊贵。主庭院两侧分别布局主次卧室，且均带有各自的私密性小庭院，当然根据各卧室的重要性，庭院设计各有特色。

空间层级、主次空间、空间主轴、内外景观渗透这些关键词充分点明了VIP 汤院空间营造的核心，而这一切的塑造都是基于特定的地形模式。



施工中的VIP汤院东南向外观



VIP内院



VIP汤院入口景观



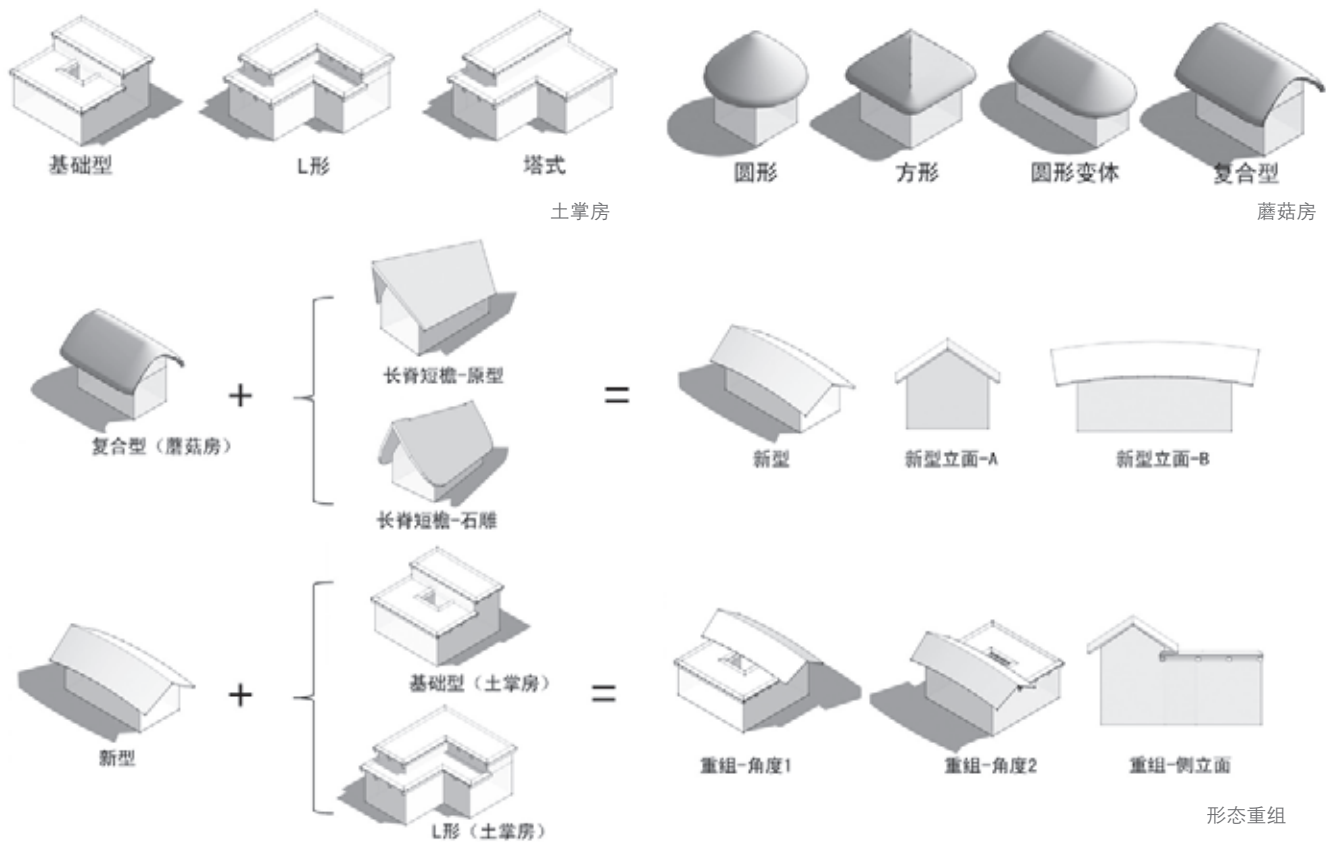
VIP内院景观



VIP入口



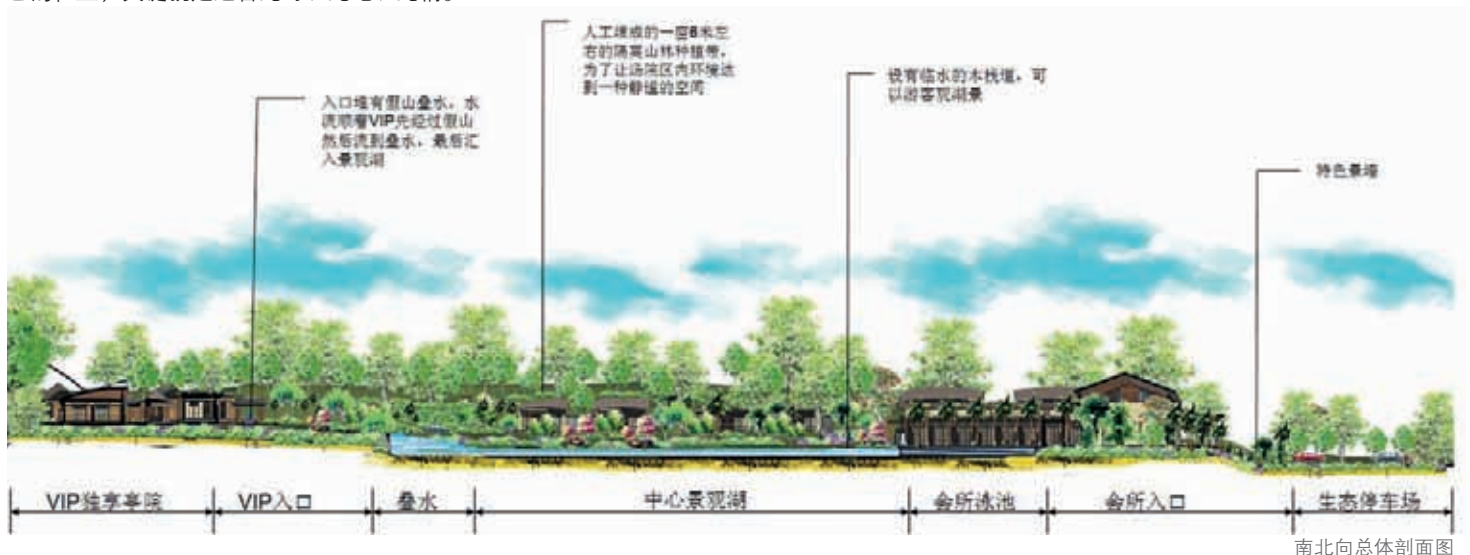
庭院廊子



4 形态生成

项目所在地域有很突出的传统乡土建筑，其中彝族的土掌房和哈尼族的蘑菇房是最具特色的两种类型。土掌房为彝族先民的传统民居，距今已有500多年的历史，多坐落于半山腰上，土墙平顶，层层叠落，建筑首尾相互连通，远远看去甚是壮观。蘑菇房的墙基用石料、土基、砖块砌成，墙身筑土，屋顶局部用多重茅草遮盖成四斜面，呈马鞍状，草顶斜度为 $40^{\circ}\sim 50^{\circ}$ ，其余部分用土、石灰等夯实、整平后作为晒场与活动等。蘑菇房整体较土掌房进深、体量均更小，形态小巧别致，独立成栋，疏密有致地点缀在山地之中，具有对山地极好的适应性。土掌房与蘑菇房形成了此区域所特有的建构模式，其本身即是很好地应对了自然的地形、地理与资源条件，同时也是此区域民族长久生活、思考、创造的结果。人的活动与建构行为已经与土地融为一体，成为此地域场景不可分割的组成部分，这就是此地域的既有的形态模式。

运用类型学的方法对这两种房屋类型进行分类与重新组合，提炼并传达了某种既有的形态、材料与质感等记忆，得到属于此地区的一种新的建筑形态（形态重组）。以本土为主，融合文化的多样性与现代性，对具有地域风情的建筑形式进行探索，使整个建筑群传递出一种乡土的、情趣化的、休闲的气息。建筑形态生成的基础来源于本土民居，但不是简单的模仿，而是基于度假酒店特定身份面向现在和未来的再创造，在熟悉和陌生这两级之间找到属于自己的位置，关键就是适合此时、此地、此情。



南北向总体剖面图



掩映在环境中的汤屋



汤院内院

5 景观营造

在整体空间营造的基础上，景观设计的脉络实际上已经形成，以中心水面为核心，节点空间为重点，节点之间的线性空间为支撑，庭院空间为点睛之笔，突出重点，重视过渡空间，灵活使用借景和障景（私密性要求）手法。在这些景观空间的营造上注重吸收传统聚落的一些空间特色，如聚落入口空间、巷道空间、开敞活动空间、庭院空间等，在高档休闲和淳朴乡土之间取得平衡，追求一种野奢的意境。

植物配置上以本土植物为主，鉴于弥勒夏季炎热、冬季温和，重点区域大胆使用棕榈科等热带植物（生态园区已有大量使用，长势尚好），丰富了酒店区的景观，亦增强酒店的度假氛围。景观小品以本土农村生活用品（石磨、水缸、各种陶器等）为主配置，并搭配一些具东南亚风情的器物，本土和异域共存。

6 结语

项目竣工至今已两年有余，在酒店营业过程中我们也多次回访，看到了成功，也看到了不足和遗憾。空间效果、建筑外观以及建造质量基本达到了设计要求。但在景观实施上，大部分景观节点主题没有体现，原设计对汤院、汤屋均考虑设有院墙，以创造尺度较为宜人的巷道空间，但实施中院墙被取消，造成原设想的巷道空间消失；植物配置较为散乱，特别是灌木的配置沿袭了常规的图案化处理方式，缺乏特色和个性。这些缺憾也是建筑师所要面对的一种无奈吧。▲

建设地点：云南省红河州弥勒市

业主单位：云南红河投资公司

建筑面积：7 230m²

功能：度假酒店

设计时间：2011.1~2011.6

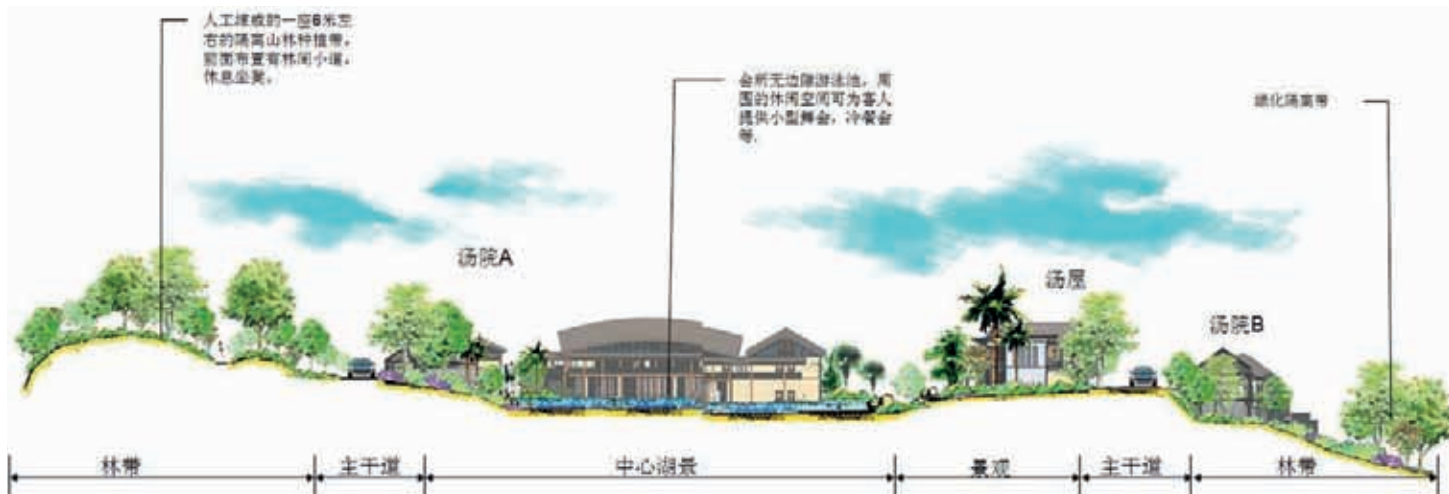
竣工时间：2012.6

设计单位：云南启发温泉工程管理咨询有限公司

昆明理工大学设计研究院

方案主创：何少泉、华峰、何俊萍

主要建筑设计人员：张首、周坤武、陆开树、梁峥、尹依



东西向总体剖面图